

関西電力株式会社及び連結子会社
2019年3月31日

主要データの5カ年推移

| | 単独 | | | | | 連結 | | | | |
|--------------------|-----------|-----------|-----------|-----------|------------------|-----------|-----------|-----------|-----------|------------------|
| | 2015/3 | 2016/3 | 2017/3 | 2018/3 | 2019/3 | 2015/3 | 2016/3 | 2017/3 | 2018/3 | 2019/3 |
| 営業収益(百万円) | 3,032,435 | 2,868,293 | 2,614,440 | 2,683,945 | 2,797,191 | 3,406,030 | 3,245,906 | 3,011,337 | 3,133,632 | 3,307,661 |
| 営業利益(百万円) | △130,805 | 208,566 | 164,524 | 165,421 | 133,988 | △78,600 | 256,702 | 217,747 | 227,551 | 204,853 |
| 経常利益(百万円) | △159,626 | 200,142 | 143,720 | 145,506 | 130,513 | △113,052 | 241,651 | 196,125 | 217,104 | 203,636 |
| 当期純利益(百万円) | △176,721 | 118,540 | 103,064 | 103,036 | 87,435 | △148,375 | 140,800 | 140,789 | 151,880 | 115,077 |
| 経常収益合計(百万円) | 3,074,712 | 2,913,347 | 2,653,410 | 2,704,940 | 2,823,795 | — | — | — | — | — |
| 電灯料 | 1,129,114 | 1,063,806 | 999,811 | 995,959 | 899,541 | — | — | — | — | — |
| 電力料 | 1,655,047 | 1,530,231 | 1,296,832 | 1,240,661 | 1,312,728 | — | — | — | — | — |
| 計 | 2,784,161 | 2,594,038 | 2,296,643 | 2,236,621 | 2,212,270 | — | — | — | — | — |
| その他 | 290,550 | 319,309 | 356,766 | 468,318 | 611,525 | — | — | — | — | — |
| 経常費用合計(百万円) | 3,234,338 | 2,713,205 | 2,509,690 | 2,559,433 | 2,693,282 | — | — | — | — | — |
| 人件費 | 195,986 | 196,724 | 204,685 | 217,222 | 216,540 | — | — | — | — | — |
| 燃料費 | 1,186,593 | 710,326 | 523,544 | 520,117 | 538,227 | — | — | — | — | — |
| 原子力バックエンド費用 | 42,994 | 37,669 | 32,203 | 59,959 | 89,863 | — | — | — | — | — |
| 修繕費 | 184,611 | 185,351 | 189,583 | 184,106 | 177,078 | — | — | — | — | — |
| 公租公課 | 148,470 | 148,032 | 148,428 | 144,796 | 144,460 | — | — | — | — | — |
| 減価償却費 | 298,148 | 281,790 | 277,485 | 250,710 | 244,444 | — | — | — | — | — |
| 購入電力料 | 571,107 | 493,577 | 461,657 | 466,719 | 516,874 | — | — | — | — | — |
| 支払利息 | 50,624 | 46,790 | 42,956 | 33,380 | 26,568 | — | — | — | — | — |
| その他 | 555,800 | 612,940 | 629,144 | 682,420 | 739,221 | — | — | — | — | — |
| 支払利息(百万円) | 50,624 | 46,790 | 42,956 | 33,380 | 26,568 | 55,373 | 51,322 | 48,391 | 37,219 | 30,430 |
| 自己資本純利益率(ROE)(%) | △24.5 | 17.2 | 12.9 | 11.5 | 9.2 | △13.3 | 12.7 | 11.3 | 10.9 | 7.8 |
| 総資産事業利益率(ROA)(%) | △1.6 | 3.7 | 3.0 | 3.0 | 2.5 | △0.7 | 3.9 | 3.4 | 3.7 | 3.3 |
| 一株当たり当期純利益(円) | △197.72 | 132.63 | 115.32 | 115.30 | 97.85 | △166.06 | 157.59 | 157.58 | 170.01 | 128.83 |
| 配当(円) | 0.00 | 0.00 | 25.00 | 35.00 | 50.00 | — | — | — | — | — |
| 設備投資(百万円) | 300,069 | 254,183 | 232,458 | 295,449 | 369,361 | 420,667 | 369,302 | 344,098 | 407,012 | 485,299 |
| 総資産(百万円) | 6,768,934 | 6,433,093 | 5,834,912 | 5,946,115 | 6,404,571 | 7,743,378 | 7,412,472 | 6,853,182 | 6,985,088 | 7,257,363 |
| 純資産(百万円) | 638,876 | 742,044 | 858,486 | 933,942 | 975,097 | 1,060,219 | 1,201,831 | 1,344,696 | 1,472,797 | 1,532,946 |
| 自己資本比率(%) | 9.4 | 11.5 | 14.7 | 15.7 | 15.2 | 13.4 | 15.9 | 19.3 | 20.8 | 20.9 |
| 有利子負債残高(百万円) | 3,875,278 | 3,496,559 | 3,401,081 | 3,359,960 | 3,582,164 | 4,315,256 | 3,938,279 | 3,821,550 | 3,708,240 | 3,853,472 |
| 一株当たり純資産(円) | 714.81 | 830.28 | 960.60 | 1,045.09 | 1,091.38 | 1,159.53 | 1,319.33 | 1,480.46 | 1,627.66 | 1,695.36 |
| フリー・キャッシュ・フロー(百万円) | — | — | — | — | — | 59,004 | 204,255 | 139,919 | 176,028 | -88,130 |
| 営業キャッシュ・フロー(百万円) | — | — | — | — | — | 447,666 | 595,154 | 485,669 | 623,266 | 449,716 |
| グループ事業外販売上高(億円) | — | — | — | — | — | 4,669 | 4,505 | 4,551 | 5,375 | 6,393 |
| グループ事業経常利益(億円) | — | — | — | — | — | 651 | 695 | 610 | 757 | 886 |
| 従業員数(人) | 20,628 | 19,914 | 19,533 | 19,243 | 18,884 | 33,539 | 33,089 | 32,666 | 32,527 | 32,597 |

主要データの5カ年推移

| | 単独 | | | | 2019/3 |
|----------------------------|---------|---------|---------|---------|---------|
| | 2015/3 | 2016/3 | 2017/3 | 2018/3 | |
| 小売販売電力量(百万kWh) | | | | | |
| 電灯 | 45,858 | 44,053 | 43,689 | 41,767 | 37,671 |
| 電力 | 88,633 | 83,463 | 77,811 | 73,477 | 80,155 |
| 計 | 134,490 | 127,516 | 121,500 | 115,244 | 117,826 |
| 発電容量(MW) | | | | | |
| 原子力 | 9,768 | 8,928 | 8,928 | 6,578 | 6,578 |
| 火力 | 19,441 | 19,408 | 19,408 | 19,430 | 19,441 |
| 水力 | 8,222 | 8,225 | 8,226 | 8,226 | 8,228 |
| 新エネルギー | 11 | 11 | 11 | 11 | 11 |
| 計 | 37,442 | 36,573 | 36,573 | 34,245 | 34,259 |
| 電源構成[電源別需給実績](%) | | | | | |
| 原子力 | 0 | 1 | 0 | 10 | 22 |
| 火力 | 86 | 82 | 84 | 70 | 56 |
| 水力 | 10 | 12 | 11 | 12 | 11 |
| 新エネルギー | 2 | 3 | 4 | 4 | 4 |
| その他 | 2 | 2 | 1 | 4 | 7 |
| 計 | 100 | 100 | 100 | 100 | 100 |
| CO2排出係数(kg-CO2/kWh) | 0.523 | 0.496 | 0.493 | 0.418 | 0.33 |
| 原子力利用率(%) | 0.0 | 1.0 | 0.0 | 18.0※ | 54.6 |
| 火力熱効率(低位発熱量)(%) | 46.5 | 46.6 | 47.6 | 48.3 | 49.0 |
| 関西エリア最大電力(MW) | 27,543 | 27,048 | 26,569 | 26,376 | 28,650 |
| FTTHサービス(万件) | 152.8 | 159.0 | 162.5 | 163.0 | 164.2 |
| ガス販売量(LNG換算(ガス・LNG合計))(万t) | 74 | 72 | 71 | 97 | 121 |

※ 電気工作物変更届出(大飯発電所1、2号機廃止日決定)前の出力を基に算定

グループ会社(連結子会社および持分法適用会社) 2019年5月31日現在

連結子会社 79社

総合エネルギー・送配電事業

関西電力送配電(株)
 (株)関電エネルギーソリューション
 堺LNG(株)
 (株)かんでんエンジニアリング
 越前エナライン(株)
 (株)日本ネットワークサポート
 関電プラント(株)
 かんでんEハウス(株)
 黒部峡谷鉄道(株)
 相生バイオエナジー(株)
 (株)原子力安全システム研究所
 (株)ニュージェック
 Next Power(株)
 (株)関電パワーテック
 (株)原子力エンジニアリング
 (株)環境総合テクノス
 関電サービス(株)
 大阪バイオエナジー(株)
 関電ガスサポート(株)
 福井都市ガス(株)
 ケーイーフューエルインターナショナル(株)
 バイオパワー苅田(同)

LNG EBISU Shipping Corporation
 LNG FUKUROKUJU Shipping Corporation
 LNG JUROJIN Shipping Corporation
 LNG SAKURA Shipping Corporation
 Kansai Electric Power Holdings Australia Pty Ltd
 Kansai Electric Power Australia Pty Ltd
 Kansai Sojitz Enrichment Investing S.A.S.
 KE Fuel Trading Singapore Pte Ltd.
 Kansai Energy Solutions (Thailand) Co., Ltd.
 KPIC Netherlands B.V.
 KPIC USA, LLC

他8社

情報通信事業

(株)オブテージ
 (株)関電システムズ
 K4 Digital(株)

他5社

生活・ビジネスソリューション事業

(株)かんでんジョイライフ
 関電不動産開発(株)
 (株)クリアバス
 (株)関電セキュリティ・オブ・ソサイエティ

(株)関西メディカルネット
 (株)かんでんエルハート
 関電ファシリティーズ(株)
 かんでんライフサポート(株)
 関西電子ビーム(株)
 (株)かんでんCSフォーラム
 (株)関電オフィスワーク
 (株)関電L&A
 (株)関電アメニックス
 (同)K4 Ventures

他16社

持分法適用会社 4社

総合エネルギー・送配電事業

日本原燃(株)
 (株)きんでん
 (株)エネゲート
 San Roque Power Corporation

E
環境

| 方針 | | | | |
|---|---|--|------------------------------|--|
| 環境行動方針 | 有 | https://www.kepco.co.jp/sustainability/kankyou/policy/index.html | | |
| 低炭素社会の実現に向けた挑戦にかかる方針 | 有 | 本グループレポート内 (P52、56-60) | | |
| 循環型社会の実現に向けた活動の展開にかかる方針 | 有 | 本グループレポート内 (P52、61) | | |
| 地域環境保全対策の推進にかかる方針 | 有 | 本グループレポート内 (P52、62-63) | | |
| 生物多様性方針 | 有 | 関西電力グループ環境行動方針に含む https://www.kepco.co.jp/sustainability/kankyou/policy/index.html | | |
| | | | | |
| | | 2017/3 | 2018/3 | 2019/3 |
| CO ₂ 排出係数[調整後] | | 0.493kg-CO ₂ /kWh | 0.418kg-CO ₂ /kWh | 0.33kg-CO₂/kWh |
| CO ₂ 排出量[調整後] | | 5,989万t-CO ₂ | 4,822万t-CO ₂ | 3,900万t-CO₂ |
| 直接的な温室効果ガス排出量(スコープ1) | | 3,949万t-CO ₂ | 3,281万t-CO ₂ | 2,866万t-CO₂ |
| 間接的な温室効果ガス排出量(スコープ2) | | 1.0万t-CO ₂ | 1.0万t-CO ₂ | 0.6万t-CO₂ |
| その他の間接的な温室効果ガス排出量(スコープ3) ※ 2016年度はカテゴリー4、5、2017-2018年度はカテゴリー1～7の合計 | | 1.4万t-CO ₂ | 861万t-CO ₂ | 800万t-CO₂ |
| 電源別発電設備容量の割合 | | | | |
| 原子力 | | 24% | 19% | 19% |
| 火力 | | 53% | 57% | 57% |
| 水力 | | 22% | 24% | 24% |
| 新エネ | | 0.03% | 0.03% | 0.03% |
| 再エネ設備容量(累計)[連結] | | 366.8万kW | 372.2万kW | 372.4万kW |
| 原子力発電電力量 | | △4億kWh | 129億kWh | 301億kWh |
| 水力発電電力量 | | 134億kWh | 138億kWh | 135億kWh |
| 新エネルギー発電電力量 | | 1.0億kWh | 0.7億kWh | 0.2億kWh |
| 火力熱効率 | | 47.6% | 48.3% | 49.0% |
| 送配電損失率 | | 5.47% | 4.35% | 5.05% |
| 「はぴeみる電」加入件数 | | 203.1万件 | 398.8万件 | 483.0万件 |
| スマートメーターの導入台数および導入率 | | 約750万台 約58% | 約932万台 約71% | 約1,058万台 約81% |
| SF ₆ ガスの排出抑制(暦年値) (機器点検時・撤去時のガス回収率) | | [点検時]:99.3% [撤去時]:99.6% | [点検時]:99.6% [撤去時]:99.3% | [点検時]: 98.5% [撤去時]: 99.3% |
| 産業廃棄物リサイクル率 | | 99.7% | 99.9% | 99.8% |
| 産業廃棄物等排出量 | | 707.9千t | 653.6千t | 580.0千t |
| 産業廃棄物埋立処分量 | | 1.8千t | 0.9千t | 0.9千t |
| 高濃度PCB処理量(累計) | | 4,834台 | 5,073台 | 5,241台 |
| SO _x 排出量【火力発電電力量当たり～】 | | | | |
| 全社 | | 0.037g/kWh | 0.028g/kWh | 0.022g/kWh |
| 火力 | | 0.043g/kWh | 0.039g/kWh | 0.037g/kWh |
| NO _x 排出量【火力発電電力量当たり～】 | | | | |
| 全社 | | 0.067g/kWh | 0.055g/kWh | 0.043g/kWh |
| 火力 | | 0.077g/kWh | 0.077g/kWh | 0.074g/kWh |

S
社会

| 方針 | | |
|-------------|---|--|
| 人権尊重の方針 | 有 | 関西電力グループCSR行動憲章に含む https://www.kepco.co.jp/sustainability/csr/mind/charter/index.html |
| 労働安全衛生方針 | 有 | 関西電力グループCSR行動憲章に含む https://www.kepco.co.jp/sustainability/csr/mind/charter/index.html 健康経営宣言に含む https://www.kepco.co.jp/sustainability/csr/working_style/working_01.html |
| ダイバーシティ推進方針 | 有 | 関西電力グループ ダイバーシティ推進方針 https://www.kepco.co.jp/sustainability/csr/diversity/policy.html 女性活躍推進法および次世代育成支援対策推進法に基づく行動計画 https://www.kepco.co.jp/sustainability/csr/diversity/action_plan_woman.html |

S
社会

| | 2017/3 | 2018/3 | 2019/3 |
|--------------------|-------------|-------------|----------------|
| 停電時間 | 5分 | 15分 | 397分(台風21号のため) |
| 専門技術・技能者数 | 216人 | 211人 | 188人 |
| 全社総合防災訓練参加人数 | 885人 | 847人 | 907人 |
| 原子力災害に関する教育、演習受講者数 | 約5,700人 | 約5,900人 | 約5,900人 |
| お客さまの声に基づく改善件数(累計) | 90件 | 101件 | 225件 |
| お客さま満足度(電話相談) | — | — | 90.20% |
| 自治体へのご理解促進活動 | 約5,100回 | 約6,200回 | 約4,600回 |
| ボランティア休暇取得 | 71件(166.5日) | 57件(184.5日) | 63件(161.5日) |
| 社会貢献活動回数(出前教室含む) | 1,224回 | 1,369回 | 864回 |
| 寄付金額 | 327百万円 | 361百万円 | 430百万円 |
| 社会貢献活動額 | 39百万円 | 40百万円 | 48百万円 |
| 女性役職者数・比率 | 90人 1.6% | 106人 1.9% | 112人 2.1% |
| 男性育児休暇取得率 | 2.0% | 190.0% | 142.2% |
| 障がい者雇用率 | 2.41% | 2.44% | 2.51% |
| 研修受講者数(全集合研修) | 38,103人 | 40,893人 | 36,551人 |
| 車両運転認定者数 | 約11,000人 | 約10,300人 | 約9,700人 |
| 災害度数率 | 0.28 | 0.29 | 0.43 |
| 従業員満足度(社内アンケート) | 75.6% | 77.4% | 77.4% |
| 一般の方の負傷者数 | 8人 | 7人 | 5人 |
| 育児休業取得率 | 100% | 100% | 100% |
| 有給消化取得率 | 88.1% | 96.1% | 97.0% |
| 従業員数(単独) | 19,533人 | 19,243人 | 18,884人 |
| 従業員数(連結) | 32,514人 | 32,527人 | 32,597人 |
| 平均年齢 | 42.7歳 | 43.0歳 | 43.2歳 |
| 平均勤続年数 | 22.0年 | 22.3年 | 22.4年 |
| | 2017/4 | 2018/4 | 2019/4 |
| 事務系女性採用者数・比率 | 17人 44.7% | 21人 42.9% | 18人 37.5% |
| 技術系女性採用者数・比率 | 27人 10.3% | 27人 10.0% | 23人 8.4% |
| 新規採用者数 | 299人 | 320人 | 322人 |
| | 2017/6 | 2018/6 | 2019/6 |
| 構想が実現した地域創造活動の累計件数 | 4件 | 5件 | 7件 |

G
ガバナンス

| 方針 | | | |
|---------------------|------------|--|------------|
| 倫理規範 | 有 | 関西電力グループCSR行動憲章に含む https://www.kepco.co.jp/sustainability/csr/mind/charter/index.html | |
| 個人情報保護方針 | 有 | https://www.kepco.co.jp/siteinfo/privacy/ | |
| 情報セキュリティ指針 | 有 | — | |
| サイバーセキュリティ指針 | 有 | — | |
| 腐敗防止指針 | 有 | コンプライアンス指針に含む https://www.kepco.co.jp/sustainability/csr/principle/pdf/compliance_guidelines.pdf | |
| 贈収賄指針 | 有 | コンプライアンス指針に含む https://www.kepco.co.jp/sustainability/csr/principle/pdf/compliance_guidelines.pdf | |
| 公益通報者保護方針 | 有 | — | |
| 調達基本方針 | 有 | https://www.kepco.co.jp/sustainability/csr/mind/proc/index.html | |
| サプライヤーの行動規範、調達方針 | 有 | https://www.kepco.co.jp/sustainability/csr/mind/proc/client.html | |
| | 2016 | 2017 | 2018 |
| コンプライアンス意識(社内アンケート) | 95.1% | 95.3% | 95.8% |
| コンプライアンス相談窓口受付件数 | 74件 | 67件 | 73件 |
| 情報セキュリティ研修受講者数 | 17,883人 | 18,846人 | 17,404人 |
| 取締役数[うち社外取締役数] | 16人[3人] | 14人[3人] | 14人[3人] |
| 監査役数[うち社外監査役数] | 6人[3人] | 7人[4人] | 7人[4人] |
| 社外役員比率 | 27.3% | 33.3% | 33.3% |
| 女性役員比率 | 4.5% | 4.8% | 4.8% |
| 取締役会開催回数[平均出席率] | 13回[96.9%] | 15回[96.5%] | 12回[98.8%] |

会社概要 / 株式情報

2019年3月31日現在

会社名 関西電力株式会社
 所在地[本店] 〒530-8270
 大阪市北区中之島3丁目6番16号
 設立年月日 1951年5月1日
 資本金 4,893億円
 売上高 2兆7,971億円(連結3兆3,076億円)
 資産総額 6兆4,045億円(連結7兆2,573億円)
 従業員数※ 32,597人(連結18,884人(単独))
 販売電力量 1,178億kWh
 主な事業 電気事業、熱供給事業、電気通信事業
 ガス供給事業等

発行済株式数 9億3,873万株
 株主数 279,489名
 上場金融商品取引所 東京証券取引所
 (普通株式)
 株主名簿管理人 三菱UFJ信託銀行株式会社
 事務取扱場所 大阪証券代行業部
 〒541-8502
 大阪市中央区伏見町
 3丁目6番3号

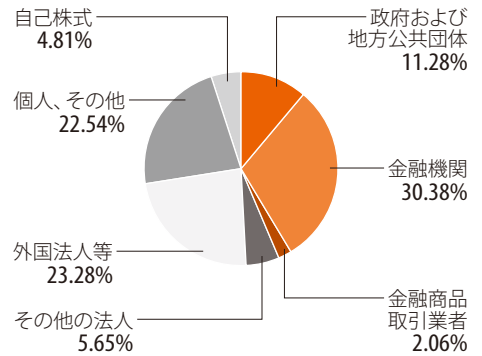
※ 就業人員であり、出向者および退職者等を除く。

大株主

| 2019年3月31日現在 | 所有株式数(千株) | 持株比率(%) |
|--|-----------|---------|
| 大阪市 | 68,287 | 7.64 |
| 日本マスタートラスト信託銀行株式会社(信託口) | 44,831 | 5.02 |
| 日本トラスティ・サービス信託銀行株式会社(信託口) | 37,189 | 4.16 |
| 日本生命保険相互会社 | 32,611 | 3.65 |
| 神戸市 | 27,351 | 3.06 |
| 関西電力持株会 | 18,599 | 2.08 |
| 株式会社みずほ銀行 | 17,378 | 1.94 |
| 日本トラスティ・サービス信託銀行株式会社(信託口5) | 16,010 | 1.79 |
| 大阪市高速電気軌道株式会社 | 15,461 | 1.73 |
| JP MORGAN CHASE BANK 385151(常任代理人 株式会社みずほ銀行) | 11,289 | 1.26 |

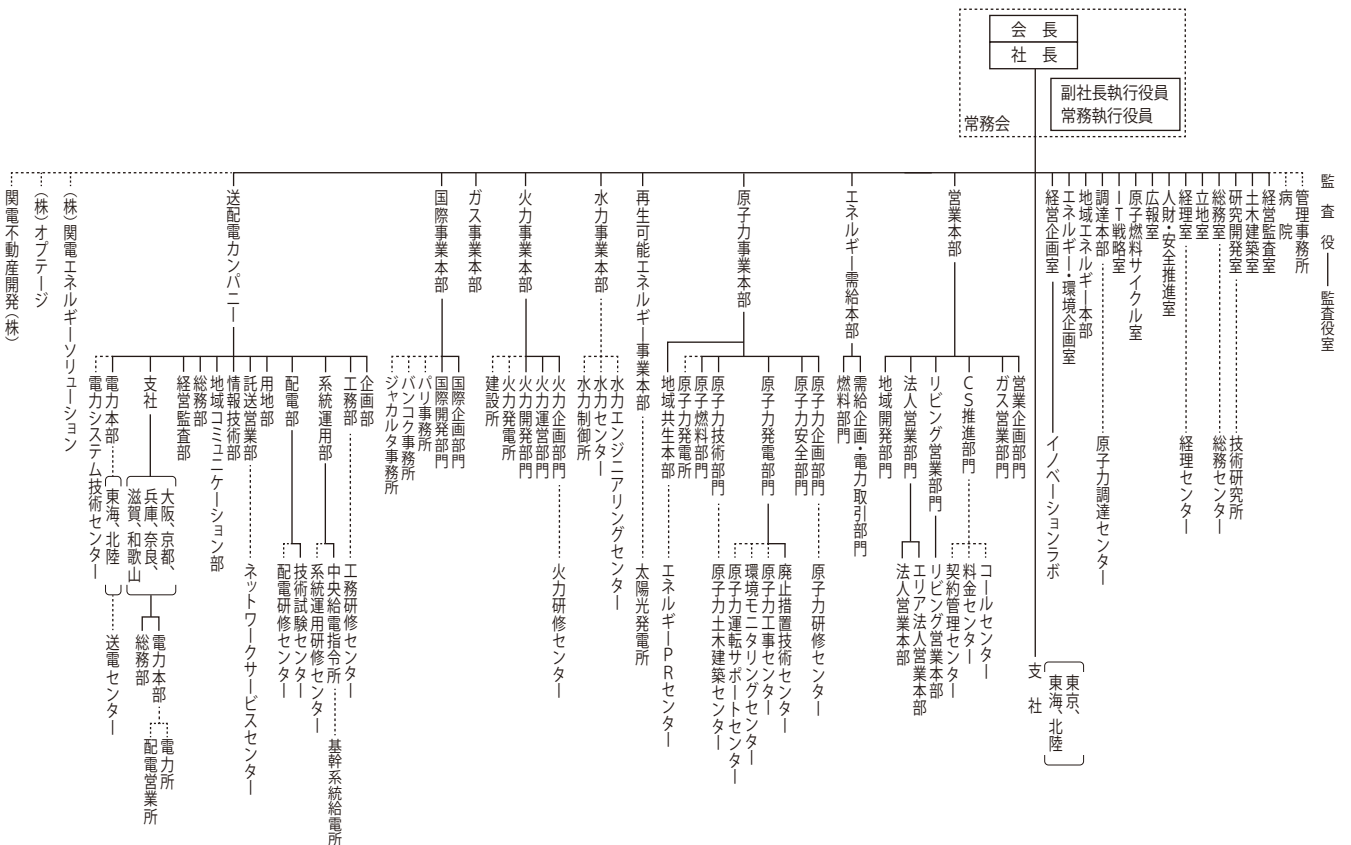
(注) 当社の自己株式は上記の表から除いています。

所有者別分布状況 2019年3月31日現在



組織図

2019年7月1日現在



私たち関西電力グループは、
経営理念である「安全最優先」を実践することにより、
ゆるぎない安全文化の構築に努めています。

関西電力グループ安全行動憲章

私たちの安全に対する思い

一人ひとりのコミットメント（目標）

私たちは、全ての行動において安全確保を最優先することにより、関わる全ての人の安全を守る。

安全意識の約束

私たちは、一人ひとりが「共に働く仲間とその家族を不幸にしない」という強い思いのもと、思いやりに根ざした日常的なコミュニケーションを実践することにより、何でも話し合える風通しの良い風土を醸成し、継続的な改善を実践することにより、安全確保を優先する風土を醸成していく。

安全行動の約束

そして私たちは、自分自身だけでなく仲間の安全を守るため、危険を察知したらすぐ行動に移すといった自律的な安全行動を実践することにより、災害の根絶を目指していく。

安全行動の誓い

私は、自分の安全は自分で守るとともに、
仲間と家族の幸せを守るため、次のことを誓います。

安全のためにできることを常に考えます

自らの技術力や危険感受性を磨くことにより、安全のために自らができる領域を広げるとともに、常に自分に何ができるかを考え、積極的に提案する。

ルールや手順を守ります

過去の教訓をもとに定められている安全に関するルールや、計画段階から順次予測した危険に対して決めた準備や手順をよく確認し、勝手に変更せず、確実に守る。

仲間の危険を避けるよう、ためらわず行動します

仲間が危険な状態に陥りそうな状況に気付いた際にはそれを放置せず、注意するなど、危険を回避するために、ためらわずに行動する。

予定と違う状況には、まず止まり相談します

事前に決めた計画や予定と違った状況に直面した時には、ためらわずにまず止まり、自分の勝手な判断で安全を確認することなくそのまま強行したり、変更したりせずに相談する。

コミュニケーションを活発にします

共に働く仲間と家族を不幸にしないという深い思いやりに根ざし、形にとらわれず、自ら積極的にコミュニケーションを行う。