

3 解析モデルについて

3.1 コード概要

COCO (Ref. [1]) は、LOCA時の原子炉格納容器圧力及び温度変化の評価を主目的に、米国 Westinghouse 社により開発された原子炉格納容器内圧解析コードであり、原子炉格納容器内を気相系と液相系に大別し、各系内では状態は一樣とし、各々の系について質量及びエネルギー保存則を解く。

気相部の蒸気については過熱及び飽和状態、液相部の水については飽和及び未飽和状態を模擬することができ、どの状態にあるかは圧力、流体温度を内蔵された蒸気表に照らして蒸気及び水の状態を判別して、対応した状態方程式を用いる。また、原子炉格納容器スプレイ設備等の減圧系のみならず、原子炉格納容器内構造物との間の熱の授受もモデルとして組み込まれている。

3.2 解析モデル

COCOの評価モデル図を図 3-1 及び図 3-2 に示す。

3.2.1 ノード

対象とする流体としては空気、蒸気を取扱い、空気は理想気体として取扱う。ノードは単一であり、ノードの中は空気-蒸気混合相と液相の 2 相に分離し、各相内の温度、圧力は均一であるとして取扱う。ノード内の状態量は次の 4 区分に分けて模擬する。

- (i) 過熱蒸気とサブクール水
- (ii) 飽和蒸気とサブクール水
- (iii) 過熱蒸気と飽和水
- (iv) 飽和蒸気と飽和水

3.2.2 保存則

原子炉格納容器内の空気-蒸気混合相、液相の温度、圧力は質量保存式、エネルギーの保存式、体積方程式、状態方程式等を数値解法により解き求めている。

<質量保存則>

$$\frac{dM_a}{dt} = \sum (m_a)_v$$

$$\frac{d[M_{s1} + M_{s1}]}{dt} = \sum (m_s)_i + \sum [(m_s)_v - m_C + m_B] \quad \dots \textcircled{1}$$

$$\frac{d(M_{w2})}{dt} = \sum (m_w)_i - m_R + m_{SP} + m_C - m_B$$

ここで、

- M_a : 空気質量
- $(m_a)_v$: 空気ベント流量
- t : 時間
- M_{s1} : 蒸気質量 (蒸気相)
- M_{w1} : 水質量 (蒸気相)
- $(m_s)_i$: 放出質量流量 (蒸気相)
- $(m_s)_v$: 蒸気ベント流量
- m_c : 凝縮質量流量
- m_b : 沸騰質量流量
- M_{w2} : 水質量 (液相)
- $(m_w)_i$: 放出質量流量 (液相)
- m_s : サンプ取水流量
- m_{sp} : スプレイ流量

サンプ水がサブクール水の場合には沸騰質量流量 $m_b=0$ となり、蒸気が過熱状態の場合には凝縮質量流量 $m_c=0$ となる。

質量保存則は原子炉格納容器内の空気、蒸気、水に対し各々考慮している。①式の右辺は各相への質量の収支を表すが、破断流の他、蒸気相に対しては凝縮による減少、格納容器再循環サンプ水の沸騰による増加も考慮している。また、水 (液相) に対しては、さらにサンプからの再循環時の取水による減少、スプレイ水による増加も考慮している。

<エネルギー保存則>

$$\frac{d(M_i h_i)}{dt} - V \frac{dP}{dt} = \sum (m_i h_i) + \sum Q \dots \textcircled{2}$$

- 但し、 M_i : 原子炉格納容器内の各相質量 (i=空気-蒸気、液相)
- h_i : エンタルピ (i=空気-蒸気、液相)
- t : 時間
- V : 原子炉格納容器有効体積
- P : 圧力
- m : 原子炉格納容器内の質量流量
- Q : 熱量

エネルギー保存則は原子炉格納容器内の空気-蒸気相、水 (液相) に対し各々考慮している。②式の右辺の第1項は、原子炉格納容器内各相への放出エネルギー流量である。右辺の第2項は原子炉格納容器減圧装置 (スプレイ系、空調系)、ヒートシンク、再循環運転に起因して流出入する熱量である。

<体積方程式>

$$V = V_{\text{air}} + V_l \cdot \cdot \cdot \textcircled{3}$$

但し、 V : 原子炉格納容器有効体積

V_{air} : 空気-蒸気相体積

V_l : 液相体積

原子炉格納容器体積は一定であるので、原子炉格納容器内の空気-蒸気相体積と液相体積の合計が保存される。

3.2.3 ヒートシンク

原子炉格納容器本体及び内部構造物は平板として模擬され、表面熱伝達係数は修正田上-内田の式が内蔵されている。全交流動力電源喪失時の原子炉格納容器健全性評価においては内田の式を適用している。

ヒートシンクとしての原子炉格納容器本体及び構造物内部の温度は厚み方向の分布を考慮し、縦、横方向の分布は一定であるとする。ヒートシンクの温度分布は、一般的な1次元熱伝導方程式(④式)を厚さ方向に分割して解く事により求める。但し、内表面及び外表面については雰囲気との熱伝達も考慮する。

$$\rho C_p \frac{dT}{dt} = \frac{d}{dX} \left[k \frac{dT}{dX} \right] \cdot \cdot \cdot \textcircled{4}$$

但し、 ρ : 密度

C_p : 定圧比熱

T : 温度

t : 時間

k : 熱伝導率

X : 厚さ方向位置

3.2.4 その他

工学的に必要とされる以下の項目を選択模擬して評価することができる。

- ① 格納容器スプレイによる除熱量計算
- ② 格納容器空調装置による除熱量の計算
- ③ サンプ水温度、格納容器スプレイ冷却器、余熱除去冷却器、原子炉補機冷却水冷却器間の熱平衡量の計算とこれらによる空気-蒸気混合相、液相からの除熱量の計算
- ④ ノードへの空気の添加、除去の影響
- ⑤ 外気との熱伝達(太陽熱、輻射、対流)の影響

3.3 入出力

COCOによる評価の入出力を図 3-1 に示す。また、主要なインプットデータは以下の通り構成される。インプットデータの元となる「原子炉格納容器関連データ」、「境界条件データ」を整理した解析条件を添付 1 に示す。

- ① 原子炉格納容器の自由体積
- ② 原子炉格納容器内構造物の形状、数量、物性、初期温度など
- ③ 格納容器スプレイ、減圧系の特性及び作動パラメータ
- ④ 原子炉格納容器圧力、温度、湿度などの初期条件
- ⑤ 破断流（放出質量流量及び放出エネルギー流量）（全交流動力電源喪失時の評価でM-R ELAP5の計算結果を入力）

上記をインプットデータとして、原子炉格納容器内圧解析を実施し、以下のアウトプットデータを得る。

- ① 原子炉格納容器圧力変化
- ② 原子炉格納容器雰囲気温度変化
- ③ サンプ水の温度変化
- ④ 熱構造体（ヒートシンク）温度

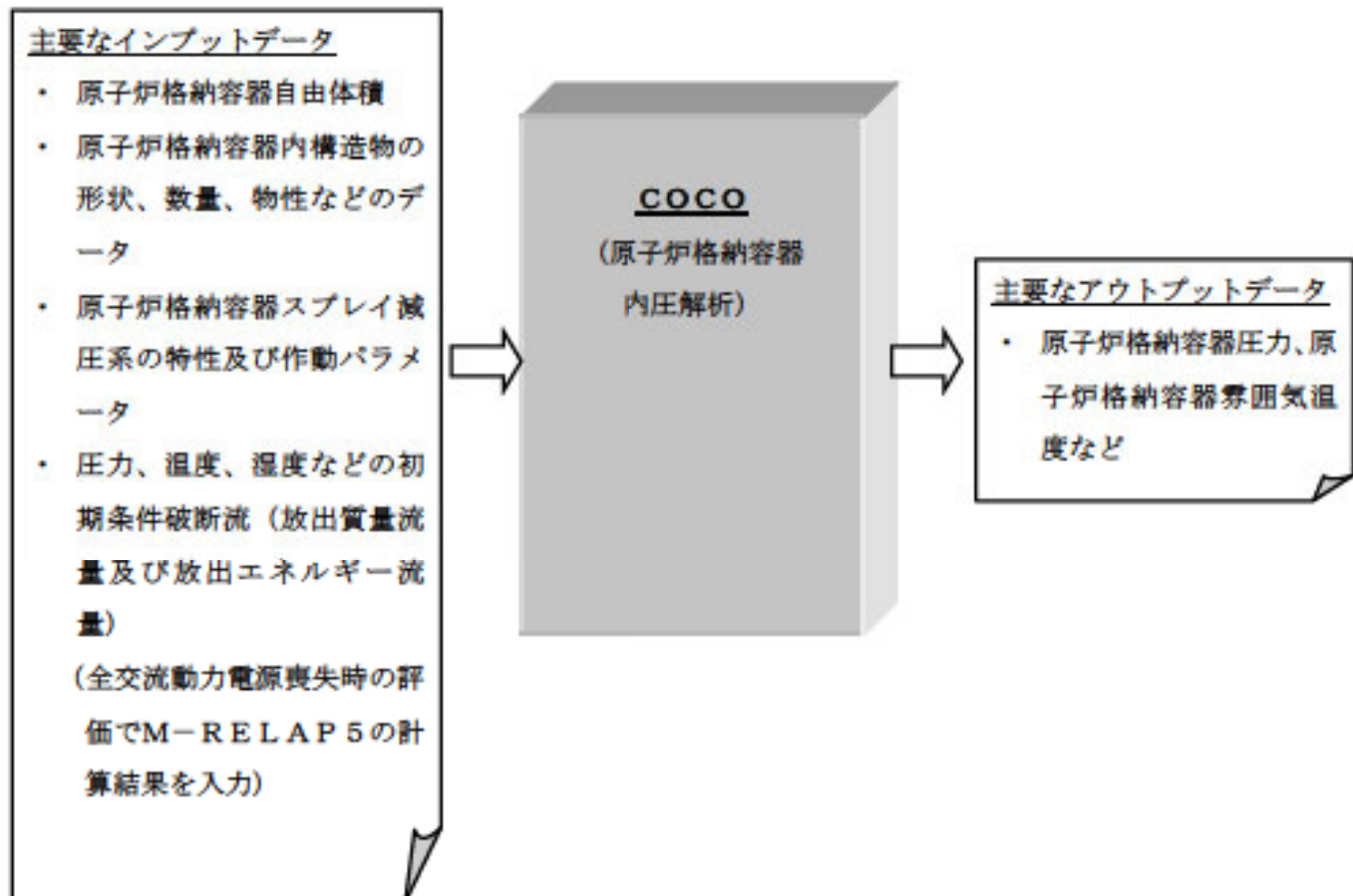


図 3-1 COCOモデル

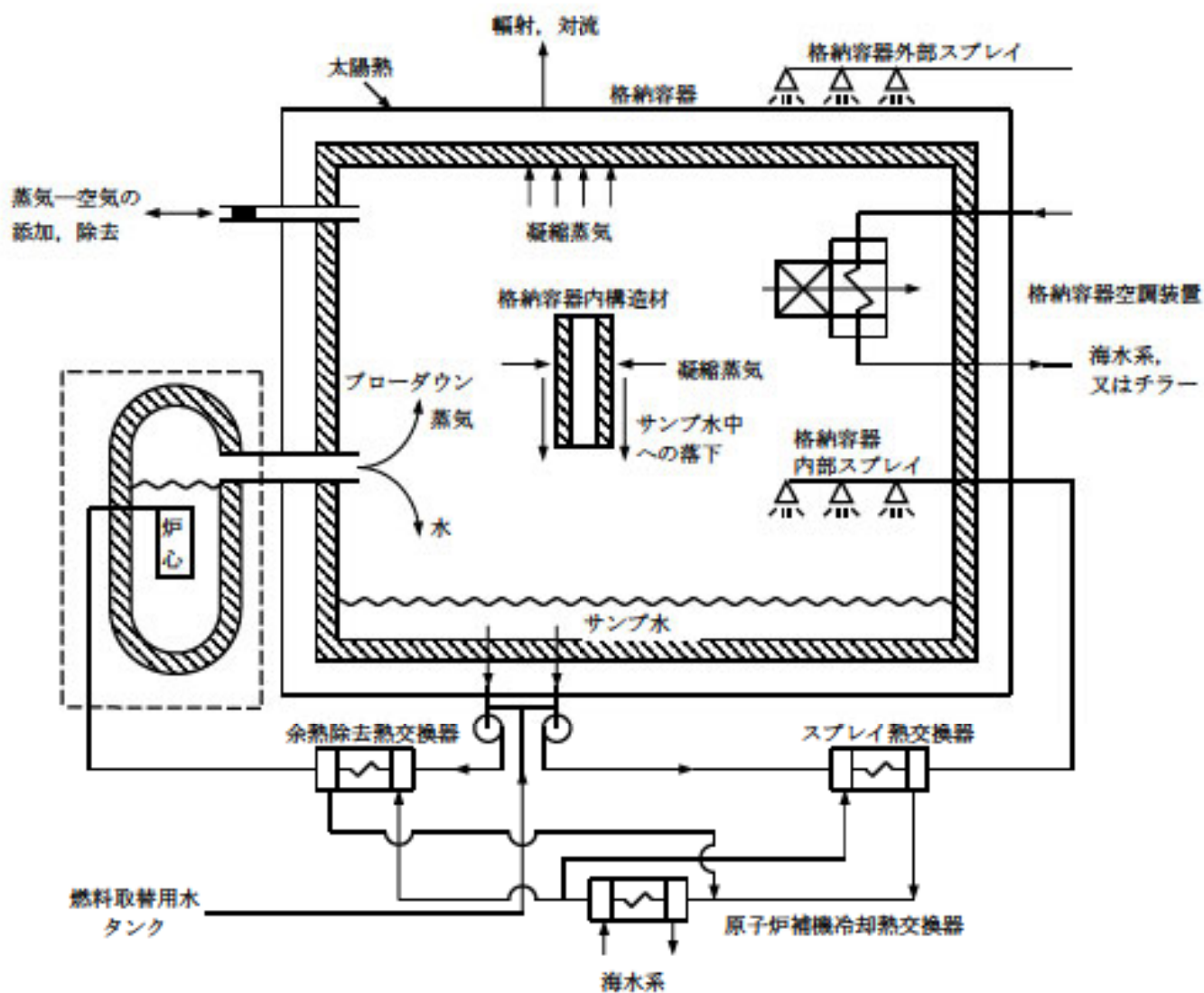


図 3-2 COCOモデル概念図

4 妥当性確認

4.1 重要現象に対する妥当性確認方法

COCOの原子炉格納容器健全性評価への適用性検証のため、CVTR (Carolina Virginia Tube Reactor) 実験解析を実施した。CVTR 実験は設計基準事故 (DBA) を模擬した総合試験であるが、前述の通り、重要となる原子炉格納容器への放出質量流量及び放出エネルギー流量に対する原子炉格納容器の除熱性能を確認するための試験データとして採用する。対象とした実験ケースは Test-3 であり、一定時間の蒸気放出後、格納容器スプレイを作動させずに蒸気の凝縮及び自然対流による減圧挙動を観測したケースである。

また、表 4-1 に「H」ランクとして抽出された重要事象とその妥当性確認方法を示す。

表 4-1 重要現象に対する妥当性確認方法

分類	物理現象	CVTR Test-3 実験解析	関連モデル
原子炉格 納容器	構造材との熱伝達 及び内部熱伝導	図 4-3 図 4-4	ヒートシンク熱伝達モデル ヒートシンク内熱伝導モデル

4.2 CVTR 試験

実験は1969年にU.S. Atomic Energy Commission's Water Reactor Safety Programの一部として実施された。このプロジェクトの目的は、CVTR 格納容器を用いて発電用原子炉の安全評価に直接適用可能な情報を得ることにあつた。(Ref.[2])

4.2.1 試験装置の概要 (表 4-2 参照)

(a) 格納容器

格納容器は鉄筋コンクリート製で、平らな底板のあるシリング構造物に半球ドームをかぶせた構造になっている。自由体積は約 6,400m³である。

(b) 蒸気注入設備

試験で用いる蒸気は、格納容器近隣にある石炭火力発電所より供給される。

(c) 格納容器スプレイ

格納容器の減圧用散水スプレイシステムが DBA 模擬実験のために設置された。スプレイノズルは格納容器をカバーできるように配置されている。

(d) 計測設備

CVTR 試験では格納容器圧力、格納容器空気温度、格納容器壁面温度などが計測されている。

4.2.2 試験条件 (Test-3)

初期格納容器圧力：大気圧

初期格納容器温度：約 27 (°C)

注入質量流量 : 45 (kg/sec)

エネルギー注入流量 : 3×10⁴ (kcal/sec)

蒸気注入終了時刻 : 166.4 (sec)

格納容器スプレイ : 作動無し

4.2.3 試験結果 (Test-3)

最高圧力 : 1.27 (kg/cm²G)

最高圧力発生時刻 : 163 (sec)

最高温度 : 113 (°C)

最高温度発生時刻 : 163 (sec)

4.2.4 解析結果

図 4-1 にCOCOの解析モデル概念図を、図 4-2 に CVTR 格納容器構造の概略図を

示す。COCOでは、格納容器内部の熱的状态を単一ノードで模擬し、その内部で空気-飽和蒸気混合相と液相の2相に分離し各相内の圧力、温度は均一であるとして扱われる。

ヒートシンク表面の熱伝達モデルとしては修正内田の式を使用している。なお、本モデルは全交流動力電源喪失時の原子炉格納容器健全性評価で使用しているモデルと同様である。なお、解析においては外部との熱伝達を考慮せず、断熱扱いとしている。また、自由体積やヒートシンクデータについては特に保守性を考慮せずに *As Built* データを使用している。

COCOを用いた検証解析の結果を図4-3、図4-4に示す。図4-3に示すように、格納容器圧力については解析結果が実験結果(格納容器最高圧力)を上回って推移していることが確認できる。また、格納容器雰囲気温度については、解析結果が測定位置を勘案して算出したCVTR実験装置の平均温度を上回って推移していることが確認できる。これは修正内田の式がヒートシンク表面の熱伝達を過小評価していることを示しており、これにより試験結果に対してピーク圧力は約1.6倍、ピーク温度は約40°F(約20℃)それぞれ高めの解析値を得ている。

従って、放出された蒸気がヒートシンク表面で凝縮するような事象に対して、熱伝達モデルとして修正内田の式を使用したCOCOによる解析は格納容器圧力及び温度を高めに評価しているといえる。

表 4-2 CVTR と実機PWRの比較

	CVTR	PWRプラント(注1)
格納容器自由体積(m ³)	6,400	約 42,000~約 73,000
放出質量流量 (kg/sec)	45	約 85~5 (注2)
放出エネルギー流量 (kcal/sec)	30,000	約 27,000~1,000 (注2)

(注1)代表 2、3、4 ループプラント

(注2)全交流動力電源喪失事象における 24 時間までの解析結果

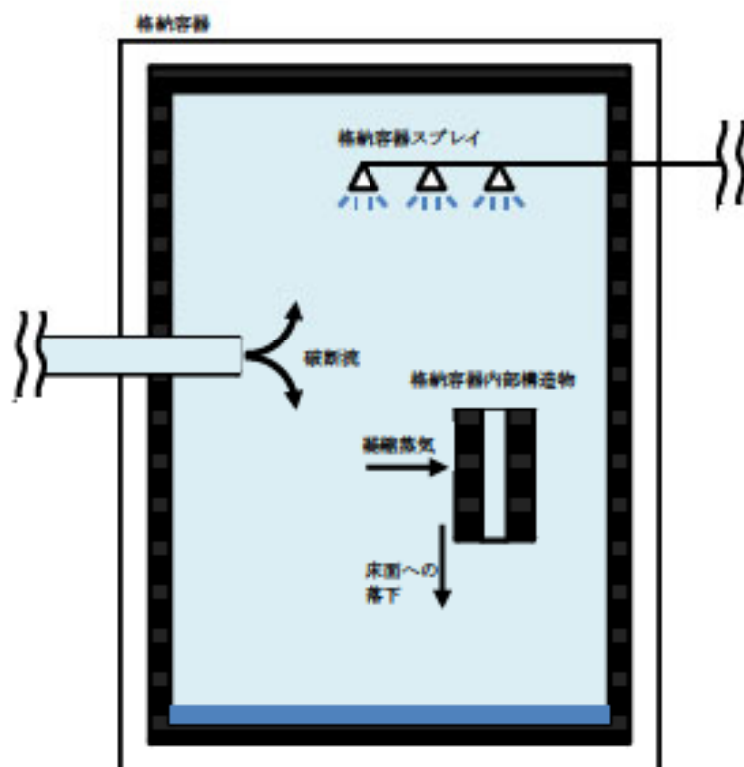


図 4-1 COCO解析モデル概略図

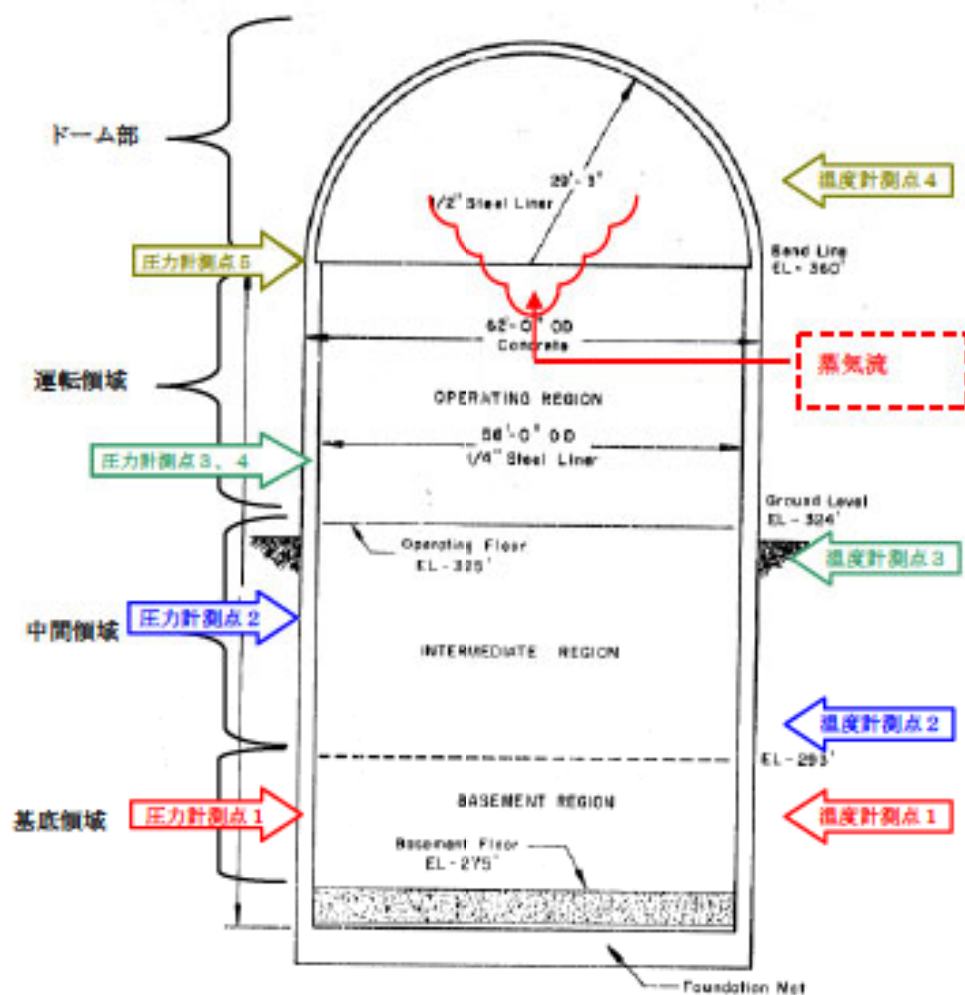


图 4-2 CVTR 格納容器構造概略図



図 4-3 CVTR 実験 (Test-3) 格納容器圧力変化



図 4-4 CVTR 実験 (Test-3) 格納容器雰囲気温度変化

4.3 実機解析への適用性

COCOを使用した実機解析で対象とする事故シーケンスは全交流動力電源喪失であり、RCPシール部の破損により1次冷却材が原子炉格納容器内に放出され、原子炉格納容器圧力及び温度が上昇する状況をCOCOにより解析評価を実施している。圧力及び温度の上昇を抑制する効果としては原子炉格納容器内の構造物によるヒートシンク効果しか期待できないため、検証解析としてはCVTR試験Test-3を選定している。この試験は4.2で述べたとおり、格納容器内に蒸気を一定時間放出させて、その後ヒートシンク効果により減圧及び冷却させており、圧力及び温度の抑制効果として、ヒートシンクにのみ期待している点が全交流動力電源喪失事象と類似している。CVTR試験装置と実機PWRの比較を表4-2に示す。自由体積は実機PWRに対して1/10程度であるが、放出質量流量及び放出エネルギー流量については、実機PWRにおける「全交流動力電源喪失時」のそれらとほぼ同等である。この点が、実験検証と実機PWRにおける「全交流動力電源喪失時」の条件の大きな違いであるものの、添付3に示す漏えい量の小さいNUPEC試験の知見(Ref.[3][4])から、COCOを実機PWRにおける「全交流動力電源喪失時」の原子炉格納容器圧力及び温度を評価する場合に用いることは妥当であるといえる。

また、ヒートシンク表面における熱伝達の不確かさについては、熱伝達モデルとして修正内田の式を適用することで、格納容器圧力についてはピーク圧力を約1.6倍高く、格納容器雰囲気温度については約40°F(約20°C)高めに評価することを確認している。したがって、CVTR試験Test-3で妥当性が確認されたCOCOを実機PWRの「全交流動力電源喪失」時の原子炉格納容器健全性解析に使用することは妥当である。

CVTR検証解析では、原子炉格納容器自由体積やヒートシンク物量として最適値を使用しているが、原子炉格納容器圧力及び温度を高めに予測している。この過大評価の傾向はヒートシンク表面の凝縮熱伝達を小さく見積もることによるが、特にドーム部についてフルスケール規模に外挿すると、自由体積、即ち熱源となる蒸気量に対してヒートシンクとなる壁面の割合が相対的に小さくなることから、過大評価傾向は緩和される傾向になるものと考察される。しかし、熱伝達による凝縮を小さく予測するモデルであること、さらには実機PWRの解析では不確かさを考慮して自由体積やヒートシンク物量がそれぞれ小さく設定されることから、実機PWRの原子炉格納容器圧力及び温度を高めに評価されると判断できる。

実機の「全交流動力電源喪失」事象に対する有効性評価解析では事故後24時間までの解析を実施しており、CVTR実験やNUPEC試験よりも長期間となるが、放出された蒸気が原子炉格納容器内の構造物(ヒートシンク)との熱伝達により凝縮することで原子炉格納容器圧力、原子炉格納容器雰囲気温度の上昇を抑制するという現象は事象発生直後から長期に至るまで継続する。したがって、CVTR実験に対する検証解析やNUPEC試験の結果から得られるCOCOの実機解析への適用性は、長期にわたる有効性評価解析に対しても当ては

まると判断できる。

また、COCOによる解析は原子炉格納容器を単一ノードとした原子炉格納容器圧力及び温度等の解析であることから、ループ数が異なるプラントにおいても適用が可能である。

以上より、COCOは実機の「全交流動力電源喪失」への適用性を有するとともに、本章の検証及び妥当性確認によりヒートシンク熱伝達モデル及びヒートシンク内部熱伝導モデルの不確かさについても、実機の「全交流動力電源喪失」に適用できるといえる。

5 有効性評価への適用性

4章にて議論した実験解析を踏まえ、COCOでHランクとした物理現象の不確かさについては、下記の通りである。

構造材との熱伝達については修正内田の式を用いることで、熱伝達率を小さく見積もることができ、評価指標である原子炉格納容器圧力及び温度を高め評価できることが確認された。

以下においては、COCOを用いて評価を実施する重要事故シーケンスにおいて評価指標の視点及び運転員等操作の視点から、上記の不確かさがどのような影響を与えるか考察を行った。

5.1 不確かさの取り扱いについて（評価指標の視点）

COCOが適用される重要事故シーケンスは炉心損傷防止対策における「全交流動力電源喪失（RCPシールLOCA）」である。本事象では、RCPシールからの1次冷却材漏えいが発生し、漏えいに伴い質量及びエネルギーの放出が生じるが、原子炉格納容器内のヒートシンクによる除熱により、原子炉格納容器圧力及び温度の上昇が抑制される。従って、1次系からの放出質量流量及び放出エネルギー流量と原子炉格納容器内ヒートシンクによる吸熱が重要な物理現象となり、COCOではプラント過渡解析コードであるM-RELAP5で計算される放出質量流量及び放出エネルギー流量を境界条件として与え、原子炉格納容器内のヒートシンク量やヒートシンク表面の熱伝達係数を小さく設定（修正内田の式を適用）することで、原子炉格納容器圧力及び温度を高め評価することができる。

5.2 不確かさの取り扱いについて（運転員等操作の観点）

本事象における運転員等操作としては、原子炉格納容器圧力が最高使用圧力まで上昇した時に、格納容器再循環ユニットに通水を実施して格納容器内自然対流冷却により原子炉格納容器圧力及び温度の上昇を抑制することであるが、最高使用圧力に到達するまでには十分な時間余裕があるため、不確かさが運転員等操作に影響を与えることはない。

6 参考文献

- [1] 三菱PWR原子炉格納容器内圧評価解析手法, MHI-NES-1016,改0 三菱重工業, 平成12年
- [2] R.C.Schmitt, et al., "Simulated Design Basic Accident Tests of The Carolinas Virginia Tube Reactor Containment", TID-4500, Dec. 1970
- [3] (財)原子力発電技術機構、原子炉格納容器信頼性実証試験 可燃性ガス濃度分布・混合挙動試験(最終試験報告書)、平成5年3月(非公開資料)
- [4] (財)原子力発電技術機構、「溶接部等熱影響部信頼性実証試験(原子炉格納容器)に関する報告書(平成4年度)」、平成5年3月

添付 1 解析コードにおける解析条件

表 解析コードにおける解析条件

分類	解析条件	
原子炉格納容器関連データ	原子炉格納容器内自由体積	
	初期温度	
	初期圧力	
	ヒートシンク（伝熱面、表面積、厚さ、材質の物性、初期温度）	原子炉格納容器ドーム部およびリングガート
		原子炉格納容器シリンダ部
		原子炉格納容器コンクリート
		スチールラインドコンクリート
		雑鋼材（炭素鋼）
		雑鋼材（ステンレス・スチール）
		雑鋼材（銅フィン・チューブ）
		配管（ステンレス・スチール（内部に水有））
		配管（ステンレス・スチール（内部に水無））
配管（炭素鋼（内部に水有））		
配管（炭素鋼（内部に水無））		
検出器等（アルミニウム）		
境界条件データ	破断流	放出質量流量
		放出エネルギー流量

添付 2 CVTR Test-3 測定温度について

CVTR 試験では、4カ所の異なる高さ位置に温度計を設置して温度測定を実施している。
(Ref.[2])

付図 2-1 に 4カ所での測定値とCOCOでの解析値を示す。Test-3 試験では格納容器の上部に直接蒸気を放出しているため、上部の温度が高くなりやすい傾向にある。放出蒸気によって暖められた空気-蒸気の混合気体が拡散することで下部の温度も上昇しているが均一に混ざるには至っていない。

一方、COCOでは解析体系を1ノードで扱うため、算出された温度は系全体の平均温度となる。COCOによる解析結果と試験結果を比較するために、試験結果の平均値を算出した。平均温度の算出方法は次項に示す。

この平均温度と比較してCOCOの解析結果は全解析期間にわたって高めの温度を予測していることから、全交流動力電源喪失時の原子炉格納容器健全性評価で使用している熱伝達モデル（修正内田の式）を使えば試験結果を高めに予測できるといえる。

なお、本試験では高温蒸気を格納容器の上部に放出しているため、密度差による対流が起こりにくい状況であると考えられるが、PWRプラントにおける全交流動力電源喪失時RCPシールLOCAの事象では格納容器の下部に高温の二相流体が放出され、蒸気が密度差によって原子炉格納容器上部に拡散すると考えられるため、Test-3のような広い空間における顕著な温度分布は生じないと考えられる。



付図 2-1 CVTR Test-3 測定温度とCOCOの解析結果の比較

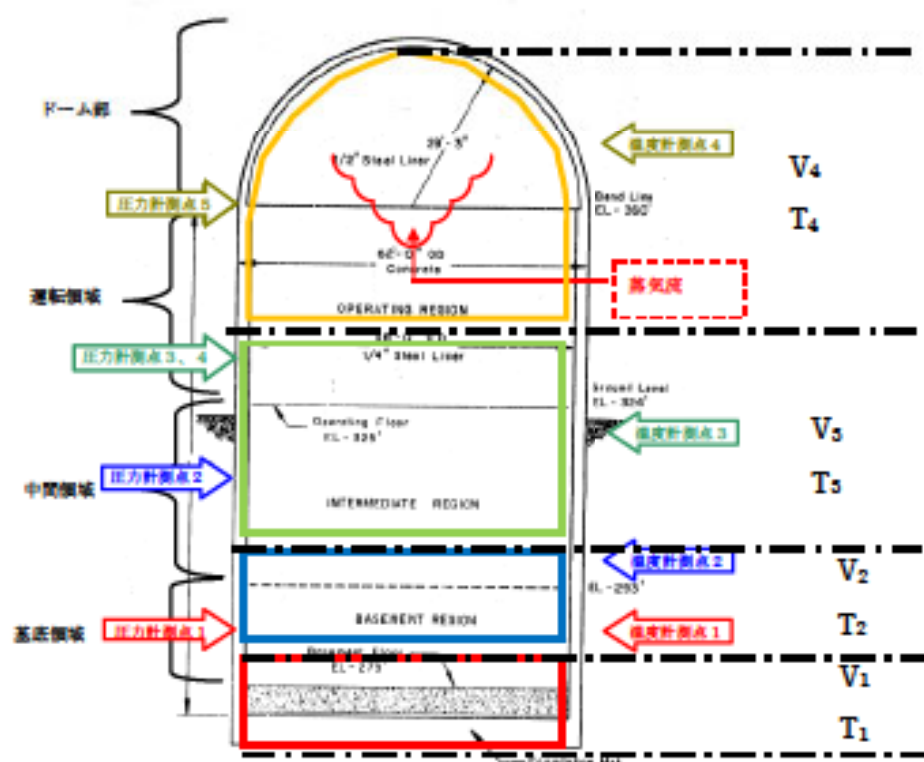
<平均温度の算出方法>

各測定点（高さ）の担当範囲の境界を測定点の中間高さとして、担当範囲の体積を求めて、各測定点の担当体積に応じた重みを掛けて平均温度を算出した。

$$T_{avg} = \frac{T_1 \times V_1 + T_2 \times V_2 + T_3 \times V_3 + T_4 \times V_4}{V_1 + V_2 + V_3 + V_4}$$

V_i : 測定点 i の担当する体積

T_i : 測定点 i における測定温度



付図 2-2 平均温度算出のための体積区分

添付3 NUPEC 試験 (M-3 シリーズ) について

(財)原子力発電技術機構 (NUPEC) において昭和 62 年~平成 4 年に実施された可燃性ガス濃度分布・混合挙動試験であり、炉心損傷事故時における原子炉格納容器内水素の濃度分布と混合挙動及び原子炉格納容器内水素の燃焼挙動を把握するとともに、放出蒸気等による水素燃焼抑制効果も併せて確認し、また原子炉格納容器内の放射性物質の捕集特性の把握ならびに格納容器の耐圧機能限界の把握を行い、原子炉格納容器の健全性について総合的評価を実施したものである。

一連の試験の中で、格納容器内に水蒸気のみを放出した試験が実施されており (M-3 シリーズ)、ここではこの試験結果を参照してCOCOの実機解析への適用の妥当性について確認する。

<試験の概要>

(1) 格納容器

格納容器はドライ型 4 ループ PWR の 1/4 規模であり、4 ループ相当の区画が模擬されており、自由体積は 1,300m³ である。付図 3-1 に試験設備の概要図を示す (Ref.[4])。

(2) 蒸気供給設備

配管破断時の放出蒸気を模擬するため蒸気供給設備を設けている。

(3) 計測設備

雰囲気温度、圧力、格納容器壁面温度、区画壁面温度が計測されている。圧力は区画間圧力損失が微少であることからドーム部の圧力を代表して測定している。区画壁面温度及び空間温度は熱電対により計測している。

<試験条件 (M-3 シリーズ) >

放出水蒸気による格納容器内循環確認試験として、格納容器内に水蒸気のみを流入させて、各区画内温度分布、圧力計測を実施している。

M-3-1~4 の各試験条件を付表 3-1 に示す (Ref.[4])。

<試験結果 (M-3 シリーズ) >

試験結果を付図 3-2~5 に示す (Ref.[3])。ドーム部及び一般部について複数の高さ位置について温度が計測されているが、いずれの試験においてもドーム部については各測定位置で顕著な温度差は認められない。これは放出水蒸気により格納容器内循環が発生しており、ドーム部において温度成層化していない事を示している。

<COCOコードの実機解析への適用性>

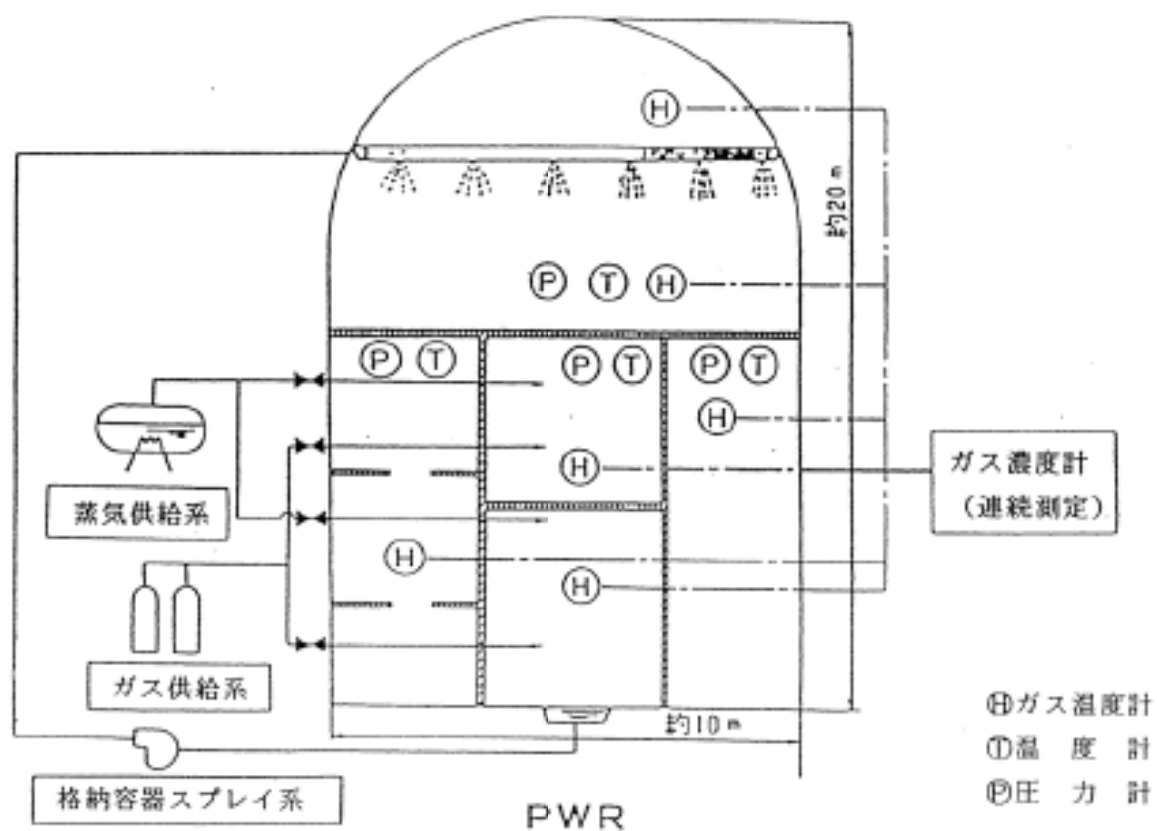
本試験は水蒸気量の放出量として実機の「全交流動力電源喪失」時相当もしくはそれよりも少ない条件において試験を実施している。本試験結果からもドーム部においては有意な温度成層化は認められていない。したがって、本試験のように小さい漏えい量においても原子炉格納容器圧力及び温度を評価する場合に原子炉格納容器内を1ノードで模擬するCOCOを用いることは妥当であるといえる。

付表 3-1 NUPEC 試験の試験条件 (M-3 シリーズ)

Run No.	格納容器 初期温度 (°C)	水蒸気放出			放出位置	格納容器 自由体積 (m ³)
		流量 (kg/sec)	時間 (min)	気体温度 (°C)		
M-3-1	室温	0.08	30	105	SG ループ室 下部基礎部	1,300
M-3-2	室温	0.33	30	128	SG ループ室 下部基礎部	
M-3-3	82	0.33	30	130	SG ループ室 下部基礎部	
M-3-4	室温	0.33	30	128	加圧器逃し タンク	
(参考) 実機 PWR (注1)	約 50°C	約 85~5 (二相放出) (注2)	—	約 300 (1次系 初期温度)	SG ループ室 下部	約 42,000~ 約 73,000

(注1) 代表 2, 3, 4 ループの「全交流動力電源喪失」事象における解析条件及び解析結果

(注2) NUPEC 試験における水蒸気放出量を実機の規模に換算した場合、約 19~3kg/sec



付図 3-1 NUPEC 試験設備概念図



付図 3-2 NUPEC 試験 (M-3-1) 試験結果



付図 3-3 NUPEC 試験 (M-3-2) 試験結果

枠囲みの範囲は機密に係る事項です
ので公開することはできません。



付図 3-4 NUPEC 試験 (M-3-3) 試験結果



付図 3-5 NUPEC 試験 (M-3-4) 試験結果

枠囲みの範囲は機密に係る事項です
ので公開することはできません。

追 補

「5.2.2 特定重大事故等対処施設の機能を維持するための体制の整備」の追補

添付書類十「5.2.2 特定重大事故等対処施設の機能を維持するための体制の整備」の記述に次のとおり追補する。

「5.2.2 特定重大事故等対処施設の機能を維持するための体制の整備」の追補の記載内容は機密に係る事項ですので公開することはできません。

添 付 書 類 十 一

変更後における発電用原子炉施設の保安のための業務に係る

品質管理に必要な体制の整備に関する説明書

1. 概要

本説明書は、変更後における発電用原子炉施設の保安のための業務に係る品質管理に必要な体制の整備に関する説明書として、品質管理に関する事項に基づき、発電用原子炉施設の当該設置変更許可申請（以下「本申請」という。）に当たって実施した設計活動に係る品質管理の実績及びその後の工事等の活動に係る品質管理の方法、組織等に係る事項を記載する。

2. 基本方針

本説明書では、本申請における、「実施した設計活動に係る品質管理の実績」及び「その後の工事等の活動に係る品質管理の方法、組織等に係る事項」を、以下のとおり説明する。

(1) 設計活動に係る品質管理の実績

「設計活動に係る品質管理の実績」として、実施した設計の管理の方法を「3. 設計活動に係る品質管理の実績」に記載する。

具体的には、組織について「3.1 本申請における設計に係る組織（組織内外の相互関係及び情報伝達含む。）」に、実施する各段階について「3.2 本申請における設計の各段階とその審査」に、品質管理の方法について「3.3 本申請における設計に係る品質管理の方法」に、調達管理の方法について「3.4 本申請における調達管理の方法」に、文書管理について「3.5 本申請における文書及び記録の管理」に、不適合管理について「3.6 本申請における不適合管理」に記載する。

(2) その後の工事等の活動に係る品質管理の方法、組織等に係る事項

その後の工事等の活動に係る品質管理の方法、組織等に係る事項については、「4. その後の工事等の活動に係る品質管理の方法等」に記載する。

具体的には、組織について「4.1 その後の工事等の活動に係る組織（組織内外の相互関係及び情報伝達含む。）」に、実施する各段階について「4.2 その後の設計、工事等の各段階とその審査」に、品質管理の方法について「4.3 その後の設計に係る品質管理の方法」、「4.4 工事に係る品質管理の方法」及び「4.5 使用前事業者検査の方法」に、設計及び工事の計画の認可申請（以下「設工認」という。）における調達管理の方法について「4.6 設工認における調達管理の方法」に、文書管理について「4.7 その後の設計、工事等における文書及び記録の管理」に、不適合管理について「4.8 その後の不適合管理」に記載する。

また、設工認に基づき、「実用発電用原子炉及びその附属施設の技術基準に関する規則（平成 25 年 6 月 28 日原子力規制委員会規則第 6 号）（以下「技術基準規則」という。）」への適合性を確保するために必要となる設備

(以下「適合性確認対象設備」という。)の施設管理について、「5. 適合性確認対象設備の施設管理」に記載する。

3. 設計活動に係る品質管理の実績

本申請に当たって実施した設計に係る品質管理は、発電用原子炉設置変更許可申請書本文における十一、発電用原子炉施設の保安のための業務に係る品質管理に必要な体制の整備に関する事項（以下「設置許可本文十一号」という。）に基づき以下のとおり実施する。

なお、本申請における設計および調達に係る業務のうち、原子力利用における安全対策の強化のための核原料物質、核燃料物質及び原子炉の規制に関する法律等の一部を改正する法律に基づき変更認可された発電用原子炉施設保安規定の施行までに実施した業務は、設置許可本文十一号に基づくものではないことから、原子力利用における安全対策の強化のための核原料物質、核燃料物質及び原子炉の規制に関する法律等の一部を改正する法律に基づき変更認可された発電用原子炉施設保安規定の施行までに実施した業務の実績については、本申請における活動実績に応じて記載する。

3.1 本申請における設計に係る組織（組織内外の相互関係及び情報伝達含む。）

設計及び調達は、第 1 図に示す本店組織及び発電所組織に係る体制で実施する。

また、設計（「3.3 本申請における設計に係る品質管理の方法」）並びに調達（「3.4 本申請における調達管理の方法」）の各プロセスを主管する箇所を第 1 表に示す。

第 1 表に示す各プロセスを主管する箇所の長は、担当する設備に関する設計並びに調達について、責任と権限を持つ。

3.1.1 設計に係る組織

設計は、第 1 表に示す主管箇所のうち、「3.3 本申請における設計に係る品質管理の方法」に係る箇所が設計を主管する組織として実施する。

この設計に必要な資料の作成を行うため、第 1 図に示す体制を定めて設計に係る活動を実施する。

なお、本申請において上記による体制で実施した。

3.1.2 調達に係る組織

調達は、第 1 表に示す本店組織及び発電所組織の調達を主管する箇所で実施する。

3.2 本申請における設計の各段階とその審査

本申請における設計は、本申請における申請書作成及びこれに付随する基本的な設計として、設置許可本文十一号「7.3 設計開発」のうち、必要な事項に基づき以下のとおり実施する。

本申請における設計の各段階と設置許可本文十一号との関係を第 2 表に示す。

設計を主管する箇所の長は、第 2 表に示すアウトプットに対する審査（以下「レビュー」という。）を実施するとともに、記録を管理する。

なお、設計の各段階におけるレビューについては、第 1 表に示す設計を主管する組織の中で当該設備の設計に関する専門家を含めて実施する。

3.3 本申請における設計に係る品質管理の方法

設計を主管する箇所の長は、本申請における設計として、「3.3.1 設計開発に用いる情報の明確化」、「3.3.2(1) 申請書作成のための設計」及び「3.3.2(2) 設計のアウトプットに対する検証」の各段階を実施する。

以下に各段階の活動内容を示す。

3.3.1 設計開発に用いる情報の明確化

設計を主管する箇所の長は、本申請に必要な設計開発に用いる情報を明確にする。

3.3.2 設計及び設計のアウトプットに対する検証

設計を主管する箇所の長は、本申請における設計を以下のとおり実施する。

(1) 申請書作成のための設計

設計を主管する箇所の長は、本申請における申請書作成のための設計を実施する。

また、設計を主管する箇所の長は、本申請における申請書の作成に必要な基本的な設計の品質を確保する上で重要な活動となる、「調達による解析」及び「手計算による自社解析」について、個別に管理事項を実施し品質を確保する。

なお、本申請において上記による活動を実施した。

(2) 設計のアウトプットに対する検証

設計を主管する箇所の長は、「3.3.2 設計及び設計のアウトプットに対する検証」のアウトプットが設計のインプット（「3.3.1 設計開発に用いる情報の明確化」）で与えられた要求事項に対する適合性を確認した上で、要求事項を満たしていることの検証を、組織の要員に指示する。

なお、この検証は当該業務を直接実施した原設計者以外の者を実施させる。

(3) 申請書の作成

設計を主管する箇所の長は、本申請における申請書作成のための設計からのアウトプットを基に、本申請に必要な書類等を取りまとめる。

なお、本申請において上記による活動を実施した。

(4) 申請書の承認

設計を主管する箇所の長は、作成した資料を取りまとめ、原子力発電安全委員会へ付議し、審議及び確認を得る。

また、本申請の提出手続きを主管する箇所の長は、原子力発電安全委員会の審議及び確認を得た本申請における申請書について、原子力規制委員会への提出手続きの承認を得る。

なお、本申請において上記による活動を実施した。

3.3.3 設計における変更

設計を主管する箇所の長は、設計の変更が必要となった場合、各設計結果のうち、影響を受けるものについて必要な設計を実施し、影響を受けた段階以降の設計結果を必要に応じ修正する。

3.3.4 新検査制度移行に際しての本申請における設計管理の特例

設計を主管する箇所の長が実施する本申請における設計管理の対象となる業務のうち、原子力利用における安全対策の強化のための核原料物質、核燃料物質及び原子炉の規制に関する法律等の一部を改正する法律に基づき変更認可された発電用原子炉施設保安規定の施行までに実施した本申請における申請書作成に係る社内手続き又は基本設計に係る調達製品の検証については、設置許可本文十一号に基づく設計管理は適用しない。

3.4 本申請における調達管理の方法

調達を主管する箇所の長は、調達管理を確実にするために、設置許可本文十一号に基づき以下に示す管理を実施する。

3.4.1 供給者の技術的評価

調達を主管する箇所の長は、供給者が当社の要求事項に従って調達製品を供給する技術的な能力を判断の根拠として、供給者の技術的評価を実施する。

なお、本申請において上記による活動を実施した。

3.4.2 供給者の選定

調達を主管する箇所の長は、本申請における設計に必要な調達を行う場合、調達に必要な要求事項を明確にし、契約を主管する箇所の長へ供給者の選定を依頼する。また、契約を主管する箇所の長は、「3.4.1 供給者の技術的評価」で、技術的な能力があると判断した供給者を選定する。

供給者に対しては品質保証計画書を提出させ審査する。

なお、本申請において上記による活動を実施した。

3.4.3 調達管理

調達を主管する箇所の長は、調達に関する品質保証活動を行うに当たって、以下に基づき業務を実施する。

なお、本申請において上記による活動は以下のとおり実施した。

(1) 仕様書の作成

調達を主管する箇所の長は、業務の内容に応じ、設置許可本文十一号に基づく調達要求事項を含めた仕様書を作成し、供給者の業務実施状況を適切に管理する。（「3.4.3(2) 調達した役務の検証」参照）

(2) 調達した役務の検証

調達を主管する箇所の長は、調達した役務が調達要求事項を満たしていることを確実にするために調達した役務の検証を行う。

供給者先で検証を実施する場合は、あらかじめ仕様書で検証の要領及び調達した役務のリリースの方法を明確にした上で、検証を行う。

3.4.4 請負会社他品質監査

供給者に対する監査を主管する箇所の長は、供給者の品質保証活動及び健全な安全文化を育成し維持するための活動が適切で、かつ、確実に行われていることを確認するために、請負会社他品質監査を実施する。

なお、本申請において上記による活動を実施した。

3.5 本申請における文書及び記録の管理

本申請における設計に係る文書及び記録については、設置許可本文十一号に定める品質マネジメント文書、それらに基づき作成される品質記録であり、これらを適切に管理する。

3.6 本申請における不適合管理

本申請に基づく設計において発生した不適合については、適切に処置を行う。

4. その後の工事等の活動に係る品質管理の方法等

その後の工事等の活動に係る品質管理の方法、組織等に係る事項については、設置許可本文十一号に基づき以下のとおり実施する。

4.1 その後の工事等の活動に係る組織（組織内外の相互関係及び情報伝達含む。）

その後の工事等の活動は、第 1 図に示す本店組織及び発電所組織に係る体制で実施する。

4.2 その後の設計、工事等の各段階とその審査

4.2.1 設計及び工事等のグレード分けの適用

設計及び工事等におけるグレード分けは、原子炉施設の安全上の重要度に応じて行う。

4.2.2 設計及び工事等の各段階とその審査

設計又は工事を主管する箇所の長並びに検査を担当する箇所の長は、その後における設計及び工事等の各段階において、レビューを実施するとともに、記録を管理する。

なお、設計の各段階におけるレビューについては、設計及び工事を主管する組織の中で当該設備の設計に関する専門家を含めて実施する。

4.3 その後の設計に係る品質管理の方法

設計を主管する箇所の長は、設工認における技術基準規則等への適合性を確保するための設計を実施する。

4.3.1 適合性確認対象設備に対する要求事項の明確化

その後の設計を主管する箇所の長は、設工認に必要な要求事項を明確にする。

4.3.2 各条文の対応に必要な適合性確認対象設備の選定

その後の設計を主管する箇所の長は、各条文の対応に必要な適合性確認対象設備を抽出する。

4.3.3 設計及び設計のアウトプットに対する検証

設計を主管する箇所の長は、適合性確認対象設備の技術基準規則等への適合性を確保するための設計を実施する。

(1) 基本設計方針の作成（設計 1）

設計を主管する箇所の長は、技術基準規則等の適合性確認対象設備に必要な要求事項に対する設計を漏れなく実施するために、技術基準規則の条文ごとに各条文に関連する要求事項を用いて設計項目を明確にした基本設計方針を作成する。

(2) 適合性確認対象設備の各条文への適合性を確保するための設計（設計 2）

設計を主管する箇所の長は、適合性確認対象設備に対し、変更があった要求事項への適合性を確保するための詳細設計を、「設計 1」の結果を用いて実施する。

(3) 詳細設計の品質を確保する上で重要な活動の管理

設計を主管する箇所の長は、詳細設計の品質を確保する上で重要な活動となる、「調達による解析」及び「手計算による自社解析」について、個別に管理事項を実施し、品質を確保する。

(4) 設計のアウトプットに対する検証

設計を主管する箇所の長は、「4.3.3 設計及び設計のアウトプットに対する検証」のアウトプットが設計のインプット（「4.3.1 適合性確認対象設備に対する要求事項の明確化」及び「4.3.2 各条文の対応に必要な適合性確認対象設備の選定」参照）で与えられた要求事項に対する適合性を確認した上で、要求事項を満たしていることの検証を、組織の要員に指示する。

なお、この検証は適合性確認を実施した者の業務に直接関与していない上位職位の者に実施させる。

(5) 設工認申請書の作成

設計を主管する箇所の長は、その後の設計からのアウトプットを基に、設工認に必要な書類等を取りまとめる。

(6) 設工認申請書の承認

設工認申請書の取りまとめを主管する箇所の長は、設計を主管する箇所の長が作成した資料を取りまとめ、原子力発電安全委員会へ付議し、審議及び確認を得る。

4.3.4 設計における変更

設計を主管する箇所の長は、設計対象の追加又は変更が必要となった場合、各設計結果のうち、影響を受けるものについて必要な設計を実施し、影響を受けた段階以降の設計結果を必要に応じ修正する。

4.4 工事に係る品質管理の方法

工事を主管する箇所の長は、具体的な設備の設計の実施及びその結果を反映した設備を導入するために必要な工事を、「4.6 設工認における調達管理の方法」の管理を適用して実施する。

4.4.1 具体的な設備の設計の実施（設計3）

工事を主管する箇所の長は、工事段階において、要求事項に適合するための具体的な設計（設計3）を実施し、決定した具体的な設備の設計結果を取りまとめる。

4.4.2 具体的な設備の設計に基づく工事の実施

工事を主管する箇所の長は、要求事項に適合する設備を設置するための工事を実施する。

4.5 使用前事業者検査の方法

使用前事業者検査は、適合性確認対象設備が、認可された設工認に記載された仕様及びプロセスのとおりであること、技術基準規則に適合してい

ることを確認するため、使用前事業者検査を計画し、工事実施箇所からの独立性を確保した検査体制のもと、実施する。

4.5.1 使用前事業者検査での確認事項

使用前事業者検査は、適合性確認対象設備が、認可された設工認に記載された仕様及びプロセスのとおりであること、技術基準規則に適合していることを確認するために、以下の項目について検査を実施する。

- (1) 実設備の仕様の適合性確認
- (2) 品質マネジメントシステムに係る検査

4.5.2 使用前事業者検査の計画

検査を担当する箇所の長は、適合性確認対象設備が、認可された設工認に記載された仕様及びプロセスのとおりであること、技術基準規則に適合していることを確認するため、使用前事業者検査を計画する。

4.5.3 検査計画の管理

検査に係るプロセスの取りまとめを主管する箇所の長は、使用前事業者検査の実施時期及び使用前事業者検査が確実に行われることを管理する。

4.5.4 使用前事業者検査の実施

使用前事業者検査は、検査要領書の作成、検査体制を確立して実施する。

4.6 設工認における調達管理の方法

調達を主管する箇所の長は、設工認で行う調達管理を確実にするために、品質管理に関する事項に基づき以下に示す管理を実施する。

4.6.1 供給者の技術的評価

調達を主管する箇所の長は、供給者が当社の要求事項に従って調達製品を供給する技術的な能力を判断の根拠として、供給者の技術的評価を実施する。

4.6.2 供給者の選定

調達を主管する箇所の長は、設工認に必要な調達を行う場合、原子力安全に対する影響、供給者の実績等を考慮し、業務の重要度に応じてグレード分けを行い管理する。

4.6.3 調達製品の調達管理

調達を主管する箇所の長は、調達に関する品質保証活動を行うに当たって、原子力安全に対する影響及び供給者の実績等を考慮し、以下の調達管理に基づき業務を実施する。

(1) 仕様書の作成

調達を主管する箇所の長は、業務の内容に応じ、品質管理に関する事項に基づく調達要求事項を含めた仕様書を作成し、供給者の業務実施状況を適切に管理する。（「4.6.3(2) 調達製品の管理」参照）

(2) 調達製品の管理

調達を主管する箇所の長は、当社が仕様書で要求した製品が確実に納品されるよう調達製品が納入されるまでの間、製品に応じた必要な管理を実施する。

(3) 調達製品の検証

調達を主管する箇所の長は、調達製品が調達要求事項を満たしていることを確実にするために調達製品の検証を行う。

なお、供給者先で検証を実施する場合、あらかじめ仕様書で検証の要領及び調達製品のリリースの方法を明確にした上で、検証を行う。

4.6.4 請負会社他品質監査

供給者に対する監査を主管する箇所の長は、供給者の品質保証活動及び健全な安全文化を育成し維持するための活動が適切で、かつ、確実に行われていることを確認するために、請負会社他品質監査を実施する。

4.7 その後の設計、工事等における文書及び記録の管理

その後の設計、工事等における文書及び記録については、設置許可本文十一号に示す文書、それらに基づき作成される品質記録であり、これらを適切に管理する。

4.8 その後の不適合管理

その後の設計、工事及び試験・検査において発生した不適合については適切に処置を行う。

5. 適合性確認対象設備の施設管理

工事を主管する箇所の長は、適合性確認対象設備について、技術基準規則への適合性を使用前事業者検査を実施することにより確認し、適合性確認対象設備の使用開始後においては、施設管理に係る業務プロセスに基づき原子炉施設の安全上の重要度に応じた点検計画を策定し保全を実施することにより、適合性を維持する。

第1表 設計及び調達の実施の体制

プロセス		主管箇所
3.3	本申請における設計に係る品質管理の方法	本店 土木建築室 本店 原子力企画部門 本店 原子力安全部門 本店 原子力発電部門 本店 原子力技術部門 本店 原子燃料部門 発電所 安全・防災室 発電所 所長室 発電所 技術課 発電所 原子燃料課 発電所 放射線管理課 発電所 保全計画課 発電所 電気保修課 発電所 計装保修課 発電所 原子炉保修課 発電所 タービン保修課 発電所 土木建築課 発電所 電気工事グループ 発電所 機械工事グループ 発電所 土木建築工事グループ
3.4	本申請における調達管理の方法	本店 土木建築室 本店 原子力企画部門 本店 原子力安全部門 本店 原子力発電部門 本店 原子力技術部門 本店 原子燃料部門 発電所 安全・防災室 発電所 所長室 発電所 技術課 発電所 原子燃料課 発電所 放射線管理課 発電所 電気保修課 発電所 計装保修課 発電所 原子炉保修課 発電所 タービン保修課 発電所 土木建築課 発電所 電気工事グループ 発電所 機械工事グループ 発電所 土木建築工事グループ

第2表 本申請における設計及び調達各段階

各段階		設置許可本文十 一号の対応項目	概要
設計	3.3	本申請における設計に係る品質管理の方法	7.3.1 設計開発計画 本申請及びこれに付随する基本設計を実施するための計画
	3.3.1	設計開発に用いる情報の明確化	7.3.2 設計開発に用いる情報 本申請及びこれに付随する基本設計の要求事項の明確化
	3.3.2(1) ※	申請書作成のための設計	7.3.3 設計開発の結果に係る情報 本申請における申請書作成のための設計
	3.3.2(2)	設計のアウトプットに対する検証	7.3.5 設計開発の検証 本申請及びこれに付随する基本設計の妥当性のチェック
	3.3.3 ※	設計における変更	7.3.7 設計開発の変更の管理 設計対象の追加や変更時の対応
調達	3.4	本申請における調達管理の方法	7.4 調達 本申請に必要な設計に係る調達管理

※：「3.2 本申請における設計の各段階とその審査」で述べている「設計の各段階におけるレビュー」の各段階を示す。

添 付 書 類 十 一

変更後における発電用原子炉施設の保安のための業務に係る

品質管理に必要な体制の整備に関する説明書

1. 概要

本説明書は、変更後における発電用原子炉施設の保安のための業務に係る品質管理に必要な体制の整備に関する説明書として、品質管理に関する事項に基づき、発電用原子炉施設の当該設置変更許可申請（以下「本申請」という。）に当たって実施した設計活動に係る品質管理の実績及びその後の工事等の活動に係る品質管理の方法、組織等に係る事項を記載する。

2. 基本方針

本説明書では、本申請における、「実施した設計活動に係る品質管理の実績」及び「その後の工事等の活動に係る品質管理の方法、組織等に係る事項」を、以下のとおり説明する。

(1) 設計活動に係る品質管理の実績

「設計活動に係る品質管理の実績」として、実施した設計の管理の方法を「3. 設計活動に係る品質管理の実績」に記載する。

具体的には、組織について「3.1 本申請における設計に係る組織（組織内外の相互関係及び情報伝達含む。）」に、実施する各段階について「3.2 本申請における設計の各段階とその審査」に、品質管理の方法について「3.3 本申請における設計に係る品質管理の方法」に、調達管理の方法について「3.4 本申請における調達管理の方法」に、文書管理について「3.5 本申請における文書及び記録の管理」に、不適合管理について「3.6 本申請における不適合管理」に記載する。

(2) その後の工事等の活動に係る品質管理の方法、組織等に係る事項

その後の工事等の活動に係る品質管理の方法、組織等に係る事項については、「4. その後の工事等の活動に係る品質管理の方法等」に記載する。

具体的には、組織について「4.1 その後の工事等の活動に係る組織（組織内外の相互関係及び情報伝達含む。）」に、実施する各段階について「4.2 その後の設計、工事等の各段階とその審査」に、品質管理の方法について「4.3 その後の設計に係る品質管理の方法」、「4.4 工事に係る品質管理の方法」及び「4.5 使用前事業者検査の方法」に、設計及び工事の計画の認可申請（以下「設工認」という。）における調達管理の方法について「4.6 設工認における調達管理の方法」に、文書管理について「4.7 その後の設計、工事等における文書及び記録の管理」に、不適合管理について「4.8 その後の不適合管理」に記載する。

また、設工認に基づき、「実用発電用原子炉及びその附属施設の技術基準に関する規則（平成 25 年 6 月 28 日原子力規制委員会規則第 6 号）（以下「技術基準規則」という。）」への適合性を確保するために必要となる設備

(以下「適合性確認対象設備」という。)の施設管理について、「5. 適合性確認対象設備の施設管理」に記載する。

3. 設計活動に係る品質管理の実績

本申請に当たって実施した設計に係る品質管理は、発電用原子炉設置変更許可申請書本文における十一、発電用原子炉施設の保安のための業務に係る品質管理に必要な体制の整備に関する事項（以下「設置許可本文十一号」という。）に基づき以下のとおり実施する。

なお、本申請における設計及び調達に係る業務のうち、原子力利用における安全対策の強化のための核原料物質、核燃料物質及び原子炉の規制に関する法律等の一部を改正する法律に基づき変更認可された発電用原子炉施設保安規定の施行までに実施した業務は、設置許可本文十一号に基づくものではないことから、原子力利用における安全対策の強化のための核原料物質、核燃料物質及び原子炉の規制に関する法律等の一部を改正する法律に基づき変更認可された発電用原子炉施設保安規定の施行までに実施した業務の実績については、本申請における活動実績に応じて記載する。

3.1 本申請における設計に係る組織（組織内外の相互関係及び情報伝達含む。）

設計及び調達は、第 1 図に示す本店組織及び発電所組織に係る体制で実施する。

また、設計（「3.3 本申請における設計に係る品質管理の方法」）並びに調達（「3.4 本申請における調達管理の方法」）の各プロセスを主管する箇所を第 1 表に示す。

第 1 表に示す各プロセスを主管する箇所の長は、担当する設備に関する設計並びに調達について、責任と権限を持つ。

3.1.1 設計に係る組織

設計は、第 1 表に示す主管箇所のうち、「3.3 本申請における設計に係る品質管理の方法」に係る箇所が設計を主管する組織として実施する。

この設計に必要な資料の作成を行うため、第 1 図に示す体制を定めて設計に係る活動を実施する。

なお、本申請において上記による体制で実施した。

3.1.2 調達に係る組織

調達は、第 1 表に示す本店組織及び発電所組織の調達を主管する箇所で実施する。

3.2 本申請における設計の各段階とその審査

本申請における設計は、本申請における申請書作成及びこれに付随する基本的な設計として、設置許可本文十一号「7.3 設計開発」のうち、必要な事項に基づき以下のとおり実施する。

本申請における設計の各段階と設置許可本文十一号との関係を第 2 表に示す。

設計を主管する箇所の長は、第 2 表に示すアウトプットに対する審査（以下「レビュー」という。）を実施するとともに、記録を管理する。

なお、設計の各段階におけるレビューについては、第 1 表に示す設計を主管する組織の中で当該設備の設計に関する専門家を含めて実施する。

3.3 本申請における設計に係る品質管理の方法

設計を主管する箇所の長は、本申請における設計として、「3.3.1 設計開発に用いる情報の明確化」、「3.3.2(1) 申請書作成のための設計」及び「3.3.2(2) 設計のアウトプットに対する検証」の各段階を実施する。

以下に各段階の活動内容を示す。

3.3.1 設計開発に用いる情報の明確化

設計を主管する箇所の長は、本申請に必要な設計開発に用いる情報を明確にする。

3.3.2 設計及び設計のアウトプットに対する検証

設計を主管する箇所の長は、本申請における設計を以下のとおり実施する。

(1) 申請書作成のための設計

設計を主管する箇所の長は、本申請における申請書作成のための設計を実施する。

また、設計を主管する箇所の長は、本申請における申請書の作成に必要な基本的な設計の品質を確保する上で重要な活動となる、「調達による解析」及び「手計算による自社解析」について、個別に管理事項を実施し品質を確保する。

(2) 設計のアウトプットに対する検証

設計を主管する箇所の長は、「3.3.2 設計及び設計のアウトプットに対する検証」のアウトプットが設計のインプット（「3.3.1 設計開発に用いる情報の明確化」）で与えられた要求事項に対する適合性を確認した上で、要求事項を満たしていることの検証を、組織の要員に指示する。

なお、この検証は当該業務を直接実施した原設計者以外の者を実施させる。

(3) 申請書の作成

設計を主管する箇所の長は、本申請における申請書作成のための設計からのアウトプットを基に、本申請に必要な書類等を取りまとめる。

なお、本申請において上記による活動を実施した。

(4) 申請書の承認

設計を主管する箇所の長は、作成した資料を取りまとめ、原子力発電安全委員会へ付議し、審議及び確認を得る。

また、本申請の提出手続きを主管する箇所の長は、原子力発電安全委員会の審議及び確認を得た本申請における申請書について、原子力規制委員会への提出手続きの承認を得る。

なお、本申請において上記による活動を実施した。

3.3.3 設計における変更

設計を主管する箇所の長は、設計の変更が必要となった場合、各設計結果のうち、影響を受けるものについて必要な設計を実施し、影響を受けた段階以降の設計結果を必要に応じ修正する。

3.3.4 新検査制度移行に際しての本申請における設計管理の特例

設計を主管する箇所の長が実施する本申請における設計管理の対象となる業務のうち、原子力利用における安全対策の強化のための核原料物質、核燃料物質及び原子炉の規制に関する法律等の一部を改正する法律に基づき変更認可された発電用原子炉施設保安規定の施行までに実施した本申請における申請書作成に係る社内手続き又は基本設計に係る調達製品の検証については、設置許可本文十一号に基づく設計管理は適用しない。

3.4 本申請における調達管理の方法

調達を主管する箇所の長は、調達管理を確実にするために、設置許可本文十一号に基づき以下に示す管理を実施する。

3.4.1 供給者の技術的評価

調達を主管する箇所の長は、供給者が当社の要求事項に従って調達製品を供給する技術的な能力を判断の根拠として、供給者の技術的評価を実施する。

3.4.2 供給者の選定

調達を主管する箇所の長は、本申請における設計に必要な調達を行う場合、調達に必要な要求事項を明確にし、契約を主管する箇所の長へ供給者の選定を依頼する。また、契約を主管する箇所の長は、「3.4.1 供給者の技術的評価」で、技術的な能力があると判断した供給者を選定する。供給者に対しては品質保証計画書を提出させ審査する。

3.4.3 調達管理

調達を主管する箇所の長は、調達に関する品質保証活動を行うに当たって、以下に基づき業務を実施する。

(1) 仕様書の作成

調達を主管する箇所の長は、業務の内容に応じ、設置許可本文十一号に基づく調達要求事項を含めた仕様書を作成し、供給者の業務実施状況を適切に管理する。（「3.4.3(2) 調達した役務の検証」参照）

(2) 調達した役務の検証

調達を主管する箇所の長は、調達した役務が調達要求事項を満たしていることを確実にするために調達した役務の検証を行う。

供給者先で検証を実施する場合は、あらかじめ仕様書で検証の要領及び調達した役務のリリースの方法を明確にした上で、検証を行う。

3.4.4 請負会社他品質監査

供給者に対する監査を主管する箇所の長は、供給者の品質保証活動及び健全な安全文化を育成し維持するための活動が適切で、かつ、確実に行われていることを確認するために、請負会社他品質監査を実施する。

3.5 本申請における文書及び記録の管理

本申請における設計に係る文書及び記録については、設置許可本文十一号に定める品質マネジメント文書、それらに基づき作成される品質記録であり、これらを適切に管理する。

3.6 本申請における不適合管理

本申請に基づく設計において発生した不適合については、適切に処置を行う。

4. その後の工事等の活動に係る品質管理の方法等

その後の工事等の活動に係る品質管理の方法、組織等に係る事項については、設置許可本文十一号に基づき以下のとおり実施する。

4.1 その後の工事等の活動に係る組織（組織内外の相互関係及び情報伝達含む。）

その後の工事等の活動は、第 1 図に示す本店組織及び発電所組織に係る体制で実施する。

4.2 その後の設計、工事等の各段階とその審査

4.2.1 設計及び工事等のグレード分けの適用

設計及び工事等におけるグレード分けは、原子炉施設の安全上の重要度に応じて行う。

4.2.2 設計及び工事等の各段階とその審査

設計又は工事を主管する箇所の長並びに検査を担当する箇所の長は、その後における設計及び工事等の各段階において、レビューを実施するとともに、記録を管理する。

なお、設計の各段階におけるレビューについては、設計及び工事を主管する組織の中で当該設備の設計に関する専門家を含めて実施する。

4.3 その後の設計に係る品質管理の方法

設計を主管する箇所の長は、設工認における技術基準規則等への適合性を確保するための設計を実施する。

4.3.1 適合性確認対象設備に対する要求事項の明確化

その後の設計を主管する箇所の長は、設工認に必要な要求事項を明確にする。

4.3.2 各条文の対応に必要な適合性確認対象設備の選定

その後の設計を主管する箇所の長は、各条文の対応に必要な適合性確認対象設備を抽出する。

4.3.3 設計及び設計のアウトプットに対する検証

設計を主管する箇所の長は、適合性確認対象設備の技術基準規則等への適合性を確保するための設計を実施する。

(1) 基本設計方針の作成（設計 1）

設計を主管する箇所の長は、技術基準規則等の適合性確認対象設備に必要な要求事項に対する設計を漏れなく実施するために、技術基準規則の条文ごとに各条文に関連する要求事項を用いて設計項目を明確にした基本設計方針を作成する。

(2) 適合性確認対象設備の各条文への適合性を確保するための設計（設計 2）

設計を主管する箇所の長は、適合性確認対象設備に対し、変更があった要求事項への適合性を確保するための詳細設計を、「設計 1」の結果を用いて実施する。

(3) 詳細設計の品質を確保する上で重要な活動の管理

設計を主管する箇所の長は、詳細設計の品質を確保する上で重要な活動となる、「調達による解析」及び「手計算による自社解析」について、個別に管理事項を実施し、品質を確保する。

(4) 設計のアウトプットに対する検証

設計を主管する箇所の長は、「4.3.3 設計及び設計のアウトプットに対する検証」のアウトプットが設計のインプット（「4.3.1 適合性確認対象設備に対する要求事項の明確化」及び「4.3.2 各条文の対応に必要な適合性確認対象設備の選定」参照）で与えられた要求事項に対する適合性を確認した上で、要求事項を満たしていることの検証を、組織の要員に指示する。

なお、この検証は適合性確認を実施した者の業務に直接関与していない上位職位の者に実施させる。

(5) 設工認申請書の作成

設計を主管する箇所の長は、その後の設計からのアウトプットを基に、設工認に必要な書類等を取りまとめる。

(6) 設工認申請書の承認

設工認申請書の取りまとめを主管する箇所の長は、設計を主管する箇所の長が作成した資料を取りまとめ、原子力発電安全委員会へ付議し、審議及び確認を得る。

4.3.4 設計における変更

設計を主管する箇所の長は、設計対象の追加又は変更が必要となった場合、各設計結果のうち、影響を受けるものについて必要な設計を実施し、影響を受けた段階以降の設計結果を必要に応じ修正する。

4.4 工事に係る品質管理の方法

工事を主管する箇所の長は、具体的な設備の設計の実施及びその結果を反映した設備を導入するために必要な工事を、「4.6 設工認における調達管理の方法」の管理を適用して実施する。

4.4.1 具体的な設備の設計の実施（設計3）

工事を主管する箇所の長は、工事段階において、要求事項に適合するための具体的な設計（設計3）を実施し、決定した具体的な設備の設計結果を取りまとめる。

4.4.2 具体的な設備の設計に基づく工事の実施

工事を主管する箇所の長は、要求事項に適合する設備を設置するための工事を実施する。

4.5 使用前事業者検査の方法

使用前事業者検査は、適合性確認対象設備が、認可された設工認に記載された仕様及びプロセスのとおりであること、技術基準規則に適合してい

ることを確認するため、使用前事業者検査を計画し、工事実施箇所からの独立性を確保した検査体制のもと、実施する。

4.5.1 使用前事業者検査での確認事項

使用前事業者検査は、適合性確認対象設備が、認可された設工認に記載された仕様及びプロセスのとおりであること、技術基準規則に適合していることを確認するために、以下の項目について検査を実施する。

- (1) 実設備の仕様の適合性確認
- (2) 品質マネジメントシステムに係る検査

4.5.2 使用前事業者検査の計画

検査を担当する箇所の長は、適合性確認対象設備が、認可された設工認に記載された仕様及びプロセスのとおりであること、技術基準規則に適合していることを確認するため、使用前事業者検査を計画する。

4.5.3 検査計画の管理

検査に係るプロセスの取りまとめを主管する箇所の長は、使用前事業者検査の実施時期及び使用前事業者検査が確実に行われることを管理する。

4.5.4 使用前事業者検査の実施

使用前事業者検査は、検査要領書の作成、検査体制を確立して実施する。

4.6 設工認における調達管理の方法

調達を主管する箇所の長は、設工認で行う調達管理を確実にするために、品質管理に関する事項に基づき以下に示す管理を実施する。

4.6.1 供給者の技術的評価

調達を主管する箇所の長は、供給者が当社の要求事項に従って調達製品を供給する技術的な能力を判断の根拠として、供給者の技術的評価を実施する。

4.6.2 供給者の選定

調達を主管する箇所の長は、設工認に必要な調達を行う場合、原子力安全に対する影響、供給者の実績等を考慮し、業務の重要度に応じてグレード分けを行い管理する。

4.6.3 調達製品の調達管理

調達を主管する箇所の長は、調達に関する品質保証活動を行うに当たって、原子力安全に対する影響及び供給者の実績等を考慮し、以下の調達管理に基づき業務を実施する。

(1) 仕様書の作成

調達を主管する箇所の長は、業務の内容に応じ、品質管理に関する事項に基づく調達要求事項を含めた仕様書を作成し、供給者の業務実施状況を適切に管理する。（「4.6.3(2) 調達製品の管理」参照）

(2) 調達製品の管理

調達を主管する箇所の長は、当社が仕様書で要求した製品が確実に納品されるよう調達製品が納入されるまでの間、製品に応じた必要な管理を実施する。

(3) 調達製品の検証

調達を主管する箇所の長は、調達製品が調達要求事項を満たしていることを確実にするために調達製品の検証を行う。

なお、供給者先で検証を実施する場合、あらかじめ仕様書で検証の要領及び調達製品のリリースの方法を明確にした上で、検証を行う。

4.6.4 請負会社他品質監査

供給者に対する監査を主管する箇所の長は、供給者の品質保証活動及び健全な安全文化を育成し維持するための活動が適切で、かつ、確実に行われていることを確認するために、請負会社他品質監査を実施する。

4.7 その後の設計、工事等における文書及び記録の管理

その後の設計、工事等における文書及び記録については、設置許可本文十一号に示す文書、それらに基づき作成される品質記録であり、これらを適切に管理する。

4.8 その後の不適合管理

その後の設計、工事及び試験・検査において発生した不適合については適切に処置を行う。

5. 適合性確認対象設備の施設管理

工事を主管する箇所の長は、適合性確認対象設備について、技術基準規則への適合性を使用前事業者検査を実施することにより確認し、適合性確認対象設備の使用開始後においては、施設管理に係る業務プロセスに基づき原子炉施設の安全上の重要度に応じた点検計画を策定し保全を実施することにより、適合性を維持する。

第1表 設計及び調達の実施の体制

プロセス		主管箇所
3.3	本申請における設計に係る品質管理の方法	本店 土木建築室 本店 原子力企画部門 本店 原子力安全部門 本店 原子力発電部門 本店 原子力技術部門 本店 原子燃料部門 発電所 安全・防災室 発電所 所長室 発電所 技術課 発電所 原子燃料課 発電所 放射線管理課 発電所 保全計画課 発電所 電気保修課 発電所 計装保修課 発電所 原子炉保修課 発電所 タービン保修課 発電所 土木建築課 発電所 電気工事グループ 発電所 機械工事グループ 発電所 土木建築工事グループ
3.4	本申請における調達管理の方法	本店 土木建築室 本店 原子力企画部門 本店 原子力安全部門 本店 原子力発電部門 本店 原子力技術部門 本店 原子燃料部門 発電所 安全・防災室 発電所 所長室 発電所 技術課 発電所 原子燃料課 発電所 放射線管理課 発電所 電気保修課 発電所 計装保修課 発電所 原子炉保修課 発電所 タービン保修課 発電所 土木建築課 発電所 電気工事グループ 発電所 機械工事グループ 発電所 土木建築工事グループ

第2表 本申請における設計及び調達各段階

各段階		設置許可本文十 一号の対応項目	概要
設計	3.3	本申請における設計に係る品質管理の方法	7.3.1 設計開発計画 本申請及びこれに付随する基本設計を実施するための計画
	3.3.1	設計開発に用いる情報の明確化	7.3.2 設計開発に用いる情報 本申請及びこれに付随する基本設計の要求事項の明確化
	3.3.2(1) ※	申請書作成のための設計	7.3.3 設計開発の結果に係る情報 本申請における申請書作成のための設計
	3.3.2(2)	設計のアウトプットに対する検証	7.3.5 設計開発の検証 本申請及びこれに付随する基本設計の妥当性のチェック
	3.3.3 ※	設計における変更	7.3.7 設計開発の変更の管理 設計対象の追加や変更時の対応
調達	3.4	本申請における調達管理の方法	7.4 調達 本申請に必要な設計に係る調達管理

※：「3.2 本申請における設計の各段階とその審査」で述べている「設計の各段階におけるレビュー」の各段階を示す。

添 付 書 類 十 一

変更後における発電用原子炉施設の保安のための業務に係る

品質管理に必要な体制の整備に関する説明書

1. 概要

本説明書は、変更後における発電用原子炉施設の保安のための業務に係る品質管理に必要な体制の整備に関する説明書として、品質管理に関する事項に基づき、発電用原子炉施設の当該設置変更許可申請（以下「本申請」という。）に当たって実施した設計活動に係る品質管理の実績及びその後の工事等の活動に係る品質管理の方法、組織等に係る事項を記載する。

2. 基本方針

本説明書では、本申請における、「実施した設計活動に係る品質管理の実績」及び「その後の工事等の活動に係る品質管理の方法、組織等に係る事項」を、以下のとおり説明する。

(1) 設計活動に係る品質管理の実績

「設計活動に係る品質管理の実績」として、実施した設計の管理の方法を「3. 設計活動に係る品質管理の実績」に記載する。

具体的には、組織について「3.1 本申請における設計に係る組織（組織内外の相互関係及び情報伝達含む。）」に、実施する各段階について「3.2 本申請における設計の各段階とその審査」に、品質管理の方法について「3.3 本申請における設計に係る品質管理の方法」に、調達管理の方法について「3.4 本申請における調達管理の方法」に、文書管理について「3.5 本申請における文書及び記録の管理」に、不適合管理について「3.6 本申請における不適合管理」に記載する。

(2) その後の工事等の活動に係る品質管理の方法、組織等に係る事項

その後の工事等の活動に係る品質管理の方法、組織等に係る事項については、「4. その後の工事等の活動に係る品質管理の方法等」に記載する。

具体的には、組織について「4.1 その後の工事等の活動に係る組織（組織内外の相互関係及び情報伝達含む。）」に、実施する各段階について「4.2 その後の設計、工事等の各段階とその審査」に、品質管理の方法について「4.3 その後の設計に係る品質管理の方法」、「4.4 工事に係る品質管理の方法」及び「4.5 使用前事業者検査の方法」に、設計及び工事の計画の認可申請（以下「設工認」という。）における調達管理の方法について「4.6 設工認における調達管理の方法」に、文書管理について「4.7 その後の設計、工事等における文書及び記録の管理」に、不適合管理について「4.8 その後の不適合管理」に記載する。

また、設工認に基づき、「実用発電用原子炉及びその附属施設の技術基準に関する規則（平成 25 年 6 月 28 日原子力規制委員会規則第 6 号）（以下「技術基準規則」という。）」への適合性を確保するために必要となる設備（以下「適合性確認対象設備」という。）の施設管理について、「5. 適合性

確認対象設備の施設管理」に記載する。

3. 設計活動に係る品質管理の実績

本申請に当たって実施した設計に係る品質管理は、発電用原子炉設置変更許可申請書本文における十一、発電用原子炉施設の保安のための業務に係る品質管理に必要な体制の整備に関する事項（以下「設置許可本文十一号」という。）に基づき以下のとおり実施する。

3.1 本申請における設計に係る組織（組織内外の相互関係及び情報伝達含む。）

設計及び調達は、第 1 図に示す本店組織及び発電所組織に係る体制で実施する。

また、設計（「3.3 本申請における設計に係る品質管理の方法」）並びに調達（「3.4 本申請における調達管理の方法」）の各プロセスを主管する箇所を第 1 表に示す。

第 1 表に示す各プロセスを主管する箇所の長は、担当する設備に関する設計並びに調達について、責任と権限を持つ。

3.1.1 設計に係る組織

設計は、第 1 表に示す主管箇所のうち、「3.3 本申請における設計に係る品質管理の方法」に係る箇所が設計を主管する組織として実施する。

この設計に必要な資料の作成を行うため、第 1 図に示す体制を定めて設計に係る活動を実施する。

なお、本申請において上記による体制で実施した。

3.1.2 調達に係る組織

調達は、第 1 表に示す本店組織及び発電所組織の調達を主管する箇所で実施する。

3.2 本申請における設計の各段階とその審査

本申請における設計は、本申請における申請書作成及びこれに付随する基本的な設計として、設置許可本文十一号「7.3 設計開発」のうち、必要な事項に基づき以下のとおり実施する。

本申請における設計の各段階と設置許可本文十一号との関係を第 2 表に示す。

設計を主管する箇所の長は、第 2 表に示すアウトプットに対する審査（以下「レビュー」という。）を実施するとともに、記録を管理する。

なお、設計の各段階におけるレビューについては、第 1 表に示す設計を主管する組織の中で当該設備の設計に関する専門家を含めて実施する。

なお、本申請において上記による活動を実施した。

3.3 本申請における設計に係る品質管理の方法

設計を主管する箇所の長は、本申請における設計として、「3.3.1 設計開発に用いる情報の明確化」、「3.3.2(1) 申請書作成のための設計」及び「3.3.2(2) 設計のアウトプットに対する検証」の各段階を実施する。

以下に各段階の活動内容を示す。

3.3.1 設計開発に用いる情報の明確化

設計を主管する箇所の長は、本申請に必要な設計開発に用いる情報を明確にする。

なお、本申請において上記による活動を実施した。

3.3.2 設計及び設計のアウトプットに対する検証

設計を主管する箇所の長は、本申請における設計を以下のとおり実施する。

(1) 申請書作成のための設計

設計を主管する箇所の長は、本申請における申請書作成のための設計を実施する。

また、設計を主管する箇所の長は、本申請における申請書の作成に必要な基本的な設計の品質を確保する上で重要な活動となる、「調達による解析」及び「手計算による自社解析」について、個別に管理事項を実施し品質を確保する。

なお、本申請において上記による活動を実施した。

(2) 設計のアウトプットに対する検証

設計を主管する箇所の長は、「3.3.2 設計及び設計のアウトプットに対する検証」のアウトプットが設計のインプット（「3.3.1 設計開発に用いる情報の明確化」）で与えられた要求事項に対する適合性を確認した上で、要求事項を満たしていることの検証を、組織の要員に指示する。

なお、この検証は当該業務を直接実施した原設計者以外の者を実施させる。

なお、本申請において上記による活動を実施した。

(3) 申請書の作成

設計を主管する箇所の長は、本申請における申請書作成のための設計からのアウトプットを基に、本申請に必要な書類等を取りまとめる。

なお、本申請において上記による活動を実施した。

(4) 申請書の承認

設計を主管する箇所の長は、作成した資料を取りまとめ、原子力発電安全委員会へ付議し、審議及び確認を得る。

また、本申請の提出手続きを主管する箇所の長は、原子力発電安全委員会の審議及び確認を得た本申請における申請書について、原子力規制委員会への提出手続きの承認を得る。

なお、本申請において上記による活動を実施した。

3.3.3 設計における変更

設計を主管する箇所の長は、設計の変更が必要となった場合、各設計結果のうち、影響を受けるものについて必要な設計を実施し、影響を受けた段階以降の設計結果を必要に応じ修正する。

3.4 本申請における調達管理の方法

調達を主管する箇所の長は、調達管理を確実にするために、設置許可本文十一号に基づき以下に示す管理を実施する。

3.4.1 供給者の技術的評価

調達を主管する箇所の長は、供給者が当社の要求事項に従って調達製品を供給する技術的な能力を判断の根拠として、供給者の技術的評価を実施する。

3.4.2 供給者の選定

調達を主管する箇所の長は、本申請における設計に必要な調達を行う場合、調達に必要な要求事項を明確にし、契約を主管する箇所の長へ供給者の選定を依頼する。また、契約を主管する箇所の長は、「3.4.1 供給者の技術的評価」で、技術的な能力があると判断した供給者を選定する。供給者に対しては品質保証計画書を提出させ審査する。

3.4.3 調達管理

調達を主管する箇所の長は、調達に関する品質保証活動を行うに当たって、以下に基づき業務を実施する。

(1) 仕様書の作成

調達を主管する箇所の長は、業務の内容に応じ、設置許可本文十一号に基づく調達要求事項を含めた仕様書を作成し、供給者の業務実施状況を適切に管理する。（「3.4.3(2) 調達した役務の検証」参照）

(2) 調達した役務の検証

調達を主管する箇所の長は、調達した役務が調達要求事項を満たしていることを確実にするために調達した役務の検証を行う。

供給者先で検証を実施する場合は、あらかじめ仕様書で検証の要領及び調達した役務のリリースの方法を明確にした上で、検証を行う。

3.4.4 請負会社他品質監査

供給者に対する監査を主管する箇所の長は、供給者の品質保証活動及び健全な安全文化を育成し維持するための活動が適切で、かつ、確実に行われていることを確認するために、請負会社他品質監査を実施する。

3.5 本申請における文書及び記録の管理

本申請における設計に係る文書及び記録については、設置許可本文十一号に定める品質マネジメント文書、それらに基づき作成される品質記録であり、これらを適切に管理する。

なお、本申請において上記による活動を実施した。

3.6 本申請における不適合管理

本申請に基づく設計において発生した不適合については、適切に処置を行う。

4. その後の工事等の活動に係る品質管理の方法等

その後の工事等の活動に係る品質管理の方法、組織等に係る事項については、設置許可本文十一号に基づき以下のとおり実施する。

4.1 その後の工事等の活動に係る組織（組織内外の相互関係及び情報伝達含む。）

その後の工事等の活動は、第 1 図に示す本店組織及び発電所組織に係る体制で実施する。

4.2 その後の設計、工事等の各段階とその審査

4.2.1 設計及び工事等のグレード分けの適用

設計及び工事等におけるグレード分けは、原子炉施設の安全上の重要度に応じて行う。

4.2.2 設計及び工事等の各段階とその審査

設計又は工事を主管する箇所の長並びに検査を担当する箇所の長は、その後における設計及び工事等の各段階において、レビューを実施するとともに、記録を管理する。

なお、設計の各段階におけるレビューについては、設計及び工事を主管する組織の中で当該設備の設計に関する専門家を含めて実施する。

4.3 その後の設計に係る品質管理の方法

設計を主管する箇所の長は、設工認における技術基準規則等への適合性を確保するための設計を実施する。

4.3.1 適合性確認対象設備に対する要求事項の明確化

その後の設計を主管する箇所の長は、設工認に必要な要求事項を明確にする。

4.3.2 各条文の対応に必要な適合性確認対象設備の選定

その後の設計を主管する箇所の長は、各条文の対応に必要な適合性確認対象設備を抽出する。

4.3.3 設計及び設計のアウトプットに対する検証

設計を主管する箇所の長は、適合性確認対象設備の技術基準規則等への適合性を確保するための設計を実施する。

(1) 基本設計方針の作成（設計 1）

設計を主管する箇所の長は、技術基準規則等の適合性確認対象設備に必要な要求事項に対する設計を漏れなく実施するために、技術基準規則の条文ごとに各条文に関連する要求事項を用いて設計項目を明確にした基本設計方針を作成する。

(2) 適合性確認対象設備の各条文への適合性を確保するための設計（設計 2）

設計を主管する箇所の長は、適合性確認対象設備に対し、変更があった要求事項への適合性を確保するための詳細設計を、「設計 1」の結果を用いて実施する。

(3) 詳細設計の品質を確保する上で重要な活動の管理

設計を主管する箇所の長は、詳細設計の品質を確保する上で重要な活動となる、「調達による解析」及び「手計算による自社解析」について、個別に管理事項を実施し、品質を確保する。

(4) 設計のアウトプットに対する検証

設計を主管する箇所の長は、「4.3.3 設計及び設計のアウトプットに対する検証」のアウトプットが設計のインプット（「4.3.1 適合性確認対象設備に対する要求事項の明確化」及び「4.3.2 各条文の対応に必要な適合性確認対象設備の選定」参照）で与えられた要求事項に対する適合性を確認した上で、要求事項を満たしていることの検証を、組織の要員に指示する。

なお、この検証は適合性確認を実施した者の業務に直接関与していない上位職位の者に実施させる。

(5) 設工認申請書の作成

設計を主管する箇所の長は、その後の設計からのアウトプットを基に、設工認に必要な書類等を取りまとめる。

(6) 設工認申請書の承認

設工認申請書の取りまとめを主管する箇所の長は、設計を主管する箇所の長が作成した資料を取りまとめ、原子力発電安全委員会へ付議し、審議及び確認を得る。

4.3.4 設計における変更

設計を主管する箇所の長は、設計対象の追加又は変更が必要となった場合、各設計結果のうち、影響を受けるものについて必要な設計を実施し、影響を受けた段階以降の設計結果を必要に応じ修正する。

4.4 工事に係る品質管理の方法

工事を主管する箇所の長は、具体的な設備の設計の実施及びその結果を反映した設備を導入するために必要な工事を、「4.6 設工認における調達管理の方法」の管理を適用して実施する。

4.4.1 具体的な設備の設計の実施（設計3）

工事を主管する箇所の長は、工事段階において、要求事項に適合するための具体的な設計（設計3）を実施し、決定した具体的な設備の設計結果を取りまとめる。

4.4.2 具体的な設備の設計に基づく工事の実施

工事を主管する箇所の長は、要求事項に適合する設備を設置するための工事を実施する。

4.5 使用前事業者検査の方法

使用前事業者検査は、適合性確認対象設備が、認可された設工認に記載された仕様及びプロセスのとおりであること、技術基準規則に適合してい

ることを確認するため、使用前事業者検査を計画し、工事実施箇所からの独立性を確保した検査体制のもと、実施する。

4.5.1 使用前事業者検査での確認事項

使用前事業者検査は、適合性確認対象設備が、認可された設工認に記載された仕様及びプロセスのとおりであること、技術基準規則に適合していることを確認するために、以下の項目について検査を実施する。

- (1) 実設備の仕様の適合性確認
- (2) 品質マネジメントシステムに係る検査

4.5.2 使用前事業者検査の計画

検査を担当する箇所の長は、適合性確認対象設備が、認可された設工認に記載された仕様及びプロセスのとおりであること、技術基準規則に適合していることを確認するため、使用前事業者検査を計画する。

4.5.3 検査計画の管理

検査に係るプロセスの取りまとめを主管する箇所の長は、使用前事業者検査の実施時期及び使用前事業者検査が確実に行われることを管理する。

4.5.4 使用前事業者検査の実施

使用前事業者検査は、検査要領書の作成、検査体制を確立して実施する。

4.6 設工認における調達管理の方法

調達を主管する箇所の長は、設工認で行う調達管理を確実にするために、品質管理に関する事項に基づき以下に示す管理を実施する。

4.6.1 供給者の技術的評価

調達を主管する箇所の長は、供給者が当社の要求事項に従って調達製

品を供給する技術的な能力を判断の根拠として、供給者の技術的評価を実施する。

4.6.2 供給者の選定

調達を主管する箇所の長は、設工認に必要な調達を行う場合、原子力安全に対する影響、供給者の実績等を考慮し、業務の重要度に応じてグレード分けを行い管理する。

4.6.3 調達製品の調達管理

調達を主管する箇所の長は、調達に関する品質保証活動を行うに当たって、原子力安全に対する影響及び供給者の実績等を考慮し、以下の調達管理に基づき業務を実施する。

(1) 仕様書の作成

調達を主管する箇所の長は、業務の内容に応じ、品質管理に関する事項に基づく調達要求事項を含めた仕様書を作成し、供給者の業務実施状況を適切に管理する。（「4.6.3(2) 調達製品の管理」参照）

(2) 調達製品の管理

調達を主管する箇所の長は、当社が仕様書で要求した製品が確実に納品されるよう調達製品が納入されるまでの間、製品に応じた必要な管理を実施する。

(3) 調達製品の検証

調達を主管する箇所の長は、調達製品が調達要求事項を満たしていることを確実にするために調達製品の検証を行う。

なお、供給者先で検証を実施する場合、あらかじめ仕様書で検証の要領及び調達製品のリリースの方法を明確にした上で、検証を行う。

4.6.4 請負会社他品質監査

供給者に対する監査を主管する箇所の長は、供給者の品質保証活動及び健全な安全文化を育成し維持するための活動が適切で、かつ、確実に行われていることを確認するために、請負会社他品質監査を実施する。

4.7 その後の設計、工事等における文書及び記録の管理

その後の設計、工事等における文書及び記録については、設置許可本文十一号に示す文書、それらに基づき作成される品質記録であり、これらを適切に管理する。

4.8 その後の不適合管理

その後の設計、工事及び試験・検査において発生した不適合については適切に処置を行う。

5. 適合性確認対象設備の施設管理

工事を主管する箇所の長は、適合性確認対象設備について、技術基準規則への適合性を使用前事業者検査を実施することにより確認し、適合性確認対象設備の使用開始後においては、施設管理に係る業務プロセスに基づき原子炉施設の安全上の重要度に応じた点検計画を策定し保全を実施することにより、適合性を維持する。

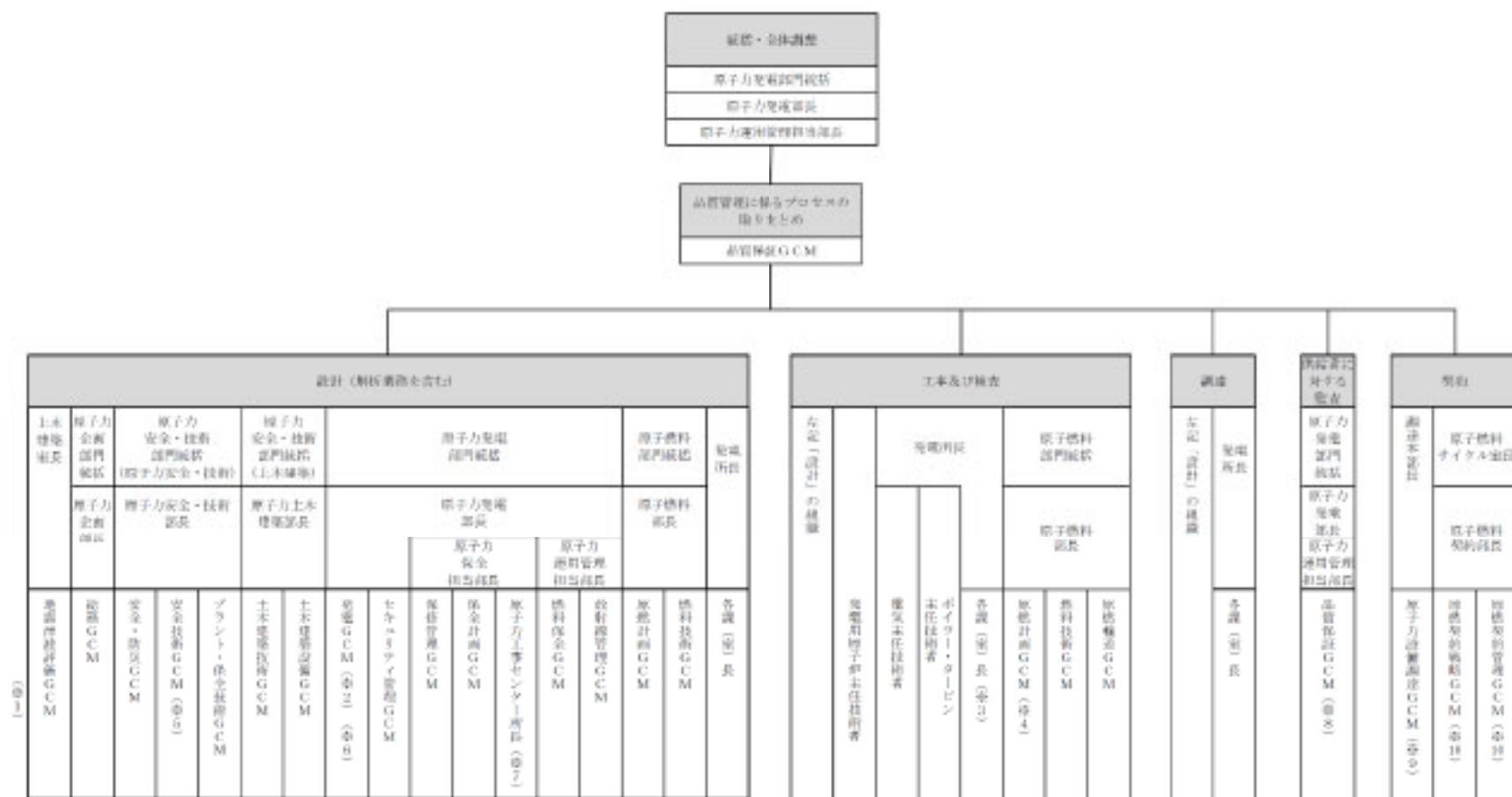
第1表 設計及び調達の実施の体制

プロセス		主管箇所
3.3	本申請における設計に係る品質管理の方法	本店 土木建築室 本店 原子力企画部門 本店 原子力安全・技術部門 本店 原子力発電部門 本店 原子燃料部門 発電所 安全・防災室 発電所 所長室 発電所 技術課 発電所 原子燃料課 発電所 放射線管理課 発電所 保全計画課 発電所 電気保修課 発電所 計装保修課 発電所 原子炉保修課 発電所 タービン保修課 発電所 土木建築課 発電所 電気工事グループ 発電所 機械工事グループ 発電所 土木建築工事グループ
3.4	本申請における調達管理の方法	本店 土木建築室 本店 原子力企画部門 本店 原子力安全・技術部門 本店 原子力発電部門 本店 原子燃料部門 発電所 安全・防災室 発電所 所長室 発電所 技術課 発電所 原子燃料課 発電所 放射線管理課 発電所 電気保修課 発電所 計装保修課 発電所 原子炉保修課 発電所 タービン保修課 発電所 土木建築課 発電所 電気工事グループ 発電所 機械工事グループ 発電所 土木建築工事グループ

第2表 本申請における設計及び調達各段階

各段階		設置許可本文十 一号の対応項目	概 要
設計	3.3	本申請における設計に係る品質管理の方法	7.3.1 設計開発計画 本申請及びこれに付随する基本設計を実施するための計画
	3.3.1 ※	設計開発に用いる情報の明確化	7.3.2 設計開発に用いる情報 本申請及びこれに付随する基本設計の要求事項の明確化
	3.3.2(1) ※	申請書作成のための設計	7.3.3 設計開発の結果に係る情報 本申請における申請書作成のための設計
	3.3.2(2)	設計のアウトプットに対する検証	7.3.5 設計開発の検証 本申請及びこれに付随する基本設計の妥当性のチェック
	3.3.3 ※	設計における変更	7.3.7 設計開発の変更の管理 設計対象の追加や変更時の対応
調達	3.4	本申請における調達管理の方法	7.4 調達 本申請に必要な設計に係る調達管理

※：「3.2 本申請における設計の各段階とその審査」で述べている「設計の各段階におけるレビュー」の各段階を示す。



- ※1: 「G」は「グループ」、「CM」は「チーフマネージャー」をいう。
- ※2: 検査 (主要な副統括を除く、燃料係を除く。) に係るプロセスの取りまとめを主管する副所長 (発電所組織においては、技術課長とする。)
- ※3: 主要な副統括の管轄部に係る使用済み燃料検査に係るプロセスの取りまとめを主管する副所長の長
- ※4: 燃料検査に係るプロセスの取りまとめを主管する副所長の長
- ※5: 本部署の提出手続きを所管する副所長の長
- ※6: 設計図書承認の取りまとめを主管する副所長の長
- ※7: 設計図書承認の取りまとめを主管する副所長の長 (設計における変更において原子力工事センター所長が設計を主管する副所長とならない場合は、当該変更に係る設計を主管する副所長の代表者とする。)
- ※8: 定量的な適合性評価以外の監査においては、各GCM、センター所長又は各課 (※4) 長
- ※9: これ以外の箇所で行う監査においては、各GCM、センター所長又は各課 (※4) 長
- ※10: 原子燃料関係の契約

第1図 適合性確認に関する体制表

添 付 書 類 十 一

変更後における発電用原子炉施設の保安のための業務に係る

品質管理に必要な体制の整備に関する説明書

1. 概要

本説明書は、変更後における発電用原子炉施設の保安のための業務に係る品質管理に必要な体制の整備に関する説明書として、品質管理に関する事項に基づき、発電用原子炉施設の当該設置変更許可申請（以下「本申請」という。）に当たって実施した設計活動に係る品質管理の実績及びその後の工事等の活動に係る品質管理の方法、組織等に係る事項を記載する。

2. 基本方針

本説明書では、本申請における、「実施した設計活動に係る品質管理の実績」及び「その後の工事等の活動に係る品質管理の方法、組織等に係る事項」を、以下のとおり説明する。

(1) 設計活動に係る品質管理の実績

「設計活動に係る品質管理の実績」として、実施した設計の管理の方法を「3. 設計活動に係る品質管理の実績」に記載する。

具体的には、組織について「3.1 本申請における設計に係る組織（組織内外の相互関係及び情報伝達含む。）」に、実施する各段階について「3.2 本申請における設計の各段階とその審査」に、品質管理の方法について「3.3 本申請における設計に係る品質管理の方法」に、調達管理の方法について「3.4 本申請における調達管理の方法」に、文書管理について「3.5 本申請における文書及び記録の管理」に、不適合管理について「3.6 本申請における不適合管理」に記載する。

(2) その後の工事等の活動に係る品質管理の方法、組織等に係る事項

その後の工事等の活動に係る品質管理の方法、組織等に係る事項については、「4. その後の工事等の活動に係る品質管理の方法等」に記載する。

具体的には、組織について「4.1 その後の工事等の活動に係る組織（組織内外の相互関係及び情報伝達含む。）」に、実施する各段階について「4.2 その後の設計、工事等の各段階とその審査」に、品質管理の方法について「4.3 その後の設計に係る品質管理の方法」、「4.4 工事に係る品質管理の方法」及び「4.5 使用前事業者検査の方法」に、設計及び工事の計画の認可申請（以下「設工認」という。）における調達管理の方法について「4.6 設工認における調達管理の方法」に、文書管理について「4.7 その後の設計、工事等における文書及び記録の管理」に、不適合管理について「4.8 その後の不適合管理」に記載する。

また、設工認に基づき、「実用発電用原子炉及びその附属施設の技術基準に関する規則（平成 25 年 6 月 28 日原子力規制委員会規則第 6 号）（以下「技術基準規則」という。）」への適合性を確保するために必要となる設備（以下「適合性確認対象設備」という。）の施設管理について、「5. 適合性

確認対象設備の施設管理」に記載する。

3. 設計活動に係る品質管理の実績

本申請に当たって実施した設計に係る品質管理は、発電用原子炉設置変更許可申請書本文における十一、発電用原子炉施設の保安のための業務に係る品質管理に必要な体制の整備に関する事項（以下「設置許可本文十一号」という。）に基づき以下のとおり実施する。

なお、本申請における設計及び調達に係る業務のうち、原子力利用における安全対策の強化のための核原料物質、核燃料物質及び原子炉の規制に関する法律等の一部を改正する法律に基づき変更認可された発電用原子炉施設保安規定の施行までに実施した業務は、設置許可本文十一号に基づくものではないことから、原子力利用における安全対策の強化のための核原料物質、核燃料物質及び原子炉の規制に関する法律等の一部を改正する法律に基づき変更認可された発電用原子炉施設保安規定の施行までに実施した業務の実績については、本申請における活動実績に応じて記載する。

3.1 本申請における設計に係る組織（組織内外の相互関係及び情報伝達含む。）

設計及び調達は、第 1 図に示す本店組織及び発電所組織に係る体制で実施する。

また、設計（「3.3 本申請における設計に係る品質管理の方法」）並びに調達（「3.4 本申請における調達管理の方法」）の各プロセスを主管する箇所を第 1 表に示す。

第 1 表に示す各プロセスを主管する箇所の長は、担当する設備に関する設計並びに調達について、責任と権限を持つ。

3.1.1 設計に係る組織

設計は、第 1 表に示す主管箇所のうち、「3.3 本申請における設計に係る品質管理の方法」に係る箇所が設計を主管する組織として実施する。

この設計に必要な資料の作成を行うため、第 1 図に示す体制を定めて設計に係る活動を実施する。

なお、本申請において上記による体制で実施した。

3.1.2 調達に係る組織

調達は、第 1 表に示す本店組織及び発電所組織の調達を主管する箇所で実施する。

なお、本申請において上記による活動を実施した。

3.2 本申請における設計の各段階とその審査

本申請における設計は、本申請における申請書作成及びこれに付随する基本的な設計として、設置許可本文十一号「7.3 設計開発」のうち、必要な事項に基づき以下のとおり実施する。

本申請における設計の各段階と設置許可本文十一号との関係を第 2 表に示す。

設計を主管する箇所の長は、第 2 表に示すアウトプットに対する審査（以下「レビュー」という。）を実施するとともに、記録を管理する。

なお、設計の各段階におけるレビューについては、第 1 表に示す設計を主管する組織の中で当該設備の設計に関する専門家を含めて実施する。

なお、本申請において上記による活動を実施した。

3.3 本申請における設計に係る品質管理の方法

設計を主管する箇所の長は、本申請における設計として、「3.3.1 設計開発に用いる情報の明確化」、「3.3.2(1) 申請書作成のための設計」及び「3.3.2(2) 設計のアウトプットに対する検証」の各段階を実施する。

以下に各段階の活動内容を示す。

3.3.1 設計開発に用いる情報の明確化

設計を主管する箇所の長は、本申請に必要な設計開発に用いる情報を明確にする。

なお、本申請において上記による活動を実施した。

3.3.2 設計及び設計のアウトプットに対する検証

設計を主管する箇所の長は、本申請における設計を以下のとおり実施

する。

(1) 申請書作成のための設計

設計を主管する箇所の長は、本申請における申請書作成のための設計を実施する。

また、設計を主管する箇所の長は、本申請における申請書の作成に必要な基本的な設計の品質を確保する上で重要な活動となる、「調達による解析」及び「手計算による自社解析」について、個別に管理事項を実施し品質を確保する。

なお、本申請において上記による活動を実施した。

(2) 設計のアウトプットに対する検証

設計を主管する箇所の長は、「3.3.2 設計及び設計のアウトプットに対する検証」のアウトプットが設計のインプット（「3.3.1 設計開発に用いる情報の明確化」）で与えられた要求事項に対する適合性を確認した上で、要求事項を満たしていることの検証を、組織の要員に指示する。

なお、この検証は当該業務を直接実施した原設計者以外の者に実施させる。

なお、本申請において上記による活動を実施した。

(3) 申請書の作成

設計を主管する箇所の長は、本申請における申請書作成のための設計からのアウトプットを基に、本申請に必要な書類等を取りまとめる。

なお、本申請において上記による活動を実施した。

(4) 申請書の承認

設計を主管する箇所の長は、作成した資料を取りまとめ、原子力発電安全委員会へ付議し、審議及び確認を得る。

また、本申請の提出手続きを主管する箇所の長は、原子力発電安全委員会の審議及び確認を得た本申請における申請書について、原子力規制委員会への提出手続きの承認を得る。

なお、本申請において上記による活動を実施した。

3.3.3 設計における変更

設計を主管する箇所の長は、設計の変更が必要となった場合、各設計結果のうち、影響を受けるものについて必要な設計を実施し、影響を受けた段階以降の設計結果を必要に応じ修正する。

3.3.4 新検査制度移行に際しての本申請における設計管理の特例

設計を主管する箇所の長が実施する本申請における設計管理の対象となる業務のうち、原子力利用における安全対策の強化のための核原料物質、核燃料物質及び原子炉の規制に関する法律等の一部を改正する法律に基づき変更認可された発電用原子炉施設保安規定の施行までに実施した本申請における申請書作成に係る社内手続き又は基本設計に係る調達製品の検証については、設置許可本文十一号に基づく設計管理は適用しない。

3.4 本申請における調達管理の方法

調達を主管する箇所の長は、調達管理を確実にするために、設置許可本文十一号に基づき以下に示す管理を実施する。

3.4.1 供給者の技術的評価

調達を主管する箇所の長は、供給者が当社の要求事項に従って調達製品を供給する技術的な能力を判断の根拠として、供給者の技術的評価を実施する。

なお、本申請において上記による活動を実施した。

3.4.2 供給者の選定

調達を主管する箇所の長は、本申請における設計に必要な調達を行う場合、調達に必要な要求事項を明確にし、契約を主管する箇所の長へ供給者の選定を依頼する。また、契約を主管する箇所の長は、「3.4.1 供給者の技術的評価」で、技術的な能力があると判断した供給者を選定する。

供給者に対しては品質保証計画書を提出させ審査する。

なお、本申請において上記による活動を実施した。

3.4.3 調達管理

調達を主管する箇所の長は、調達に関する品質保証活動を行うに当たって、以下に基づき業務を実施する。

なお、本申請において上記による活動は以下のとおり実施した。

(1) 仕様書の作成

調達を主管する箇所の長は、業務の内容に応じ、設置許可本文十一号に基づく調達要求事項を含めた仕様書を作成し、供給者の業務実施状況を適切に管理する。（「3.4.3(2) 調達した役務の検証」参照）

(2) 調達した役務の検証

調達を主管する箇所の長は、調達した役務が調達要求事項を満たしていることを確実にするために調達した役務の検証を行う。

供給者先で検証を実施する場合は、あらかじめ仕様書で検証の要領及び調達した役務のリリースの方法を明確にした上で、検証を行う。

3.4.4 請負会社他品質監査

供給者に対する監査を主管する箇所の長は、供給者の品質保証活動及び健全な安全文化を育成し維持するための活動が適切で、かつ、確実に行われていることを確認するために、請負会社他品質監査を実施する。

なお、本申請において上記による活動を実施した。

3.5 本申請における文書及び記録の管理

本申請における設計に係る文書及び記録については、設置許可本文十一号に定める品質マネジメント文書、それらに基づき作成される品質記録であり、これらを適切に管理する。

なお、本申請において上記による活動を実施した。

3.6 本申請における不適合管理

本申請に基づく設計において発生した不適合については、適切に処置を

行う。

4. その後の工事等の活動に係る品質管理の方法等

その後の工事等の活動に係る品質管理の方法、組織等に係る事項については、設置許可本文十一号に基づき以下のとおり実施する。

4.1 その後の工事等の活動に係る組織（組織内外の相互関係及び情報伝達含む。）

その後の工事等の活動は、第 1 図に示す本店組織及び発電所組織に係る体制で実施する。

4.2 その後の設計、工事等の各段階とその審査

4.2.1 設計及び工事等のグレード分けの適用

設計及び工事等におけるグレード分けは、原子炉施設の安全上の重要度に応じて行う。

4.2.2 設計及び工事等の各段階とその審査

設計又は工事を主管する箇所の長並びに検査を担当する箇所の長は、その後における設計及び工事等の各段階において、レビューを実施するとともに、記録を管理する。

なお、設計の各段階におけるレビューについては、設計及び工事を主管する組織の中で当該設備の設計に関する専門家を含めて実施する。

4.3 その後の設計に係る品質管理の方法

設計を主管する箇所の長は、設工認における技術基準規則等への適合性を確保するための設計を実施する。

4.3.1 適合性確認対象設備に対する要求事項の明確化

その後の設計を主管する箇所の長は、設工認に必要な要求事項を明確にする。

4.3.2 各条文の対応に必要な適合性確認対象設備の選定

その後の設計を主管する箇所の長は、各条文の対応に必要な適合性確認対象設備を抽出する。

4.3.3 設計及び設計のアウトプットに対する検証

設計を主管する箇所の長は、適合性確認対象設備の技術基準規則等への適合性を確保するための設計を実施する。

(1) 基本設計方針の作成（設計 1）

設計を主管する箇所の長は、技術基準規則等の適合性確認対象設備に必要な要求事項に対する設計を漏れなく実施するために、技術基準規則の条文ごとに各条文に関連する要求事項を用いて設計項目を明確にした基本設計方針を作成する。

(2) 適合性確認対象設備の各条文への適合性を確保するための設計（設計 2）

設計を主管する箇所の長は、適合性確認対象設備に対し、変更があった要求事項への適合性を確保するための詳細設計を、「設計 1」の結果を用いて実施する。

(3) 詳細設計の品質を確保する上で重要な活動の管理

設計を主管する箇所の長は、詳細設計の品質を確保する上で重要な活動となる、「調達による解析」及び「手計算による自社解析」について、個別に管理事項を実施し、品質を確保する。

(4) 設計のアウトプットに対する検証

設計を主管する箇所の長は、「4.3.3 設計及び設計のアウトプットに対する検証」のアウトプットが設計のインプット（「4.3.1 適合性確認対象設備に対する要求事項の明確化」及び「4.3.2 各条文の対応に必要な適合性確認対象設備の選定」参照）で与えられた要求事項に対する適合性を確認した上で、要求事項を満たしていることの検証を、組織の要員に指示する。

なお、この検証は適合性確認を実施した者の業務に直接関与していない上位職位の者に実施させる。

(5) 設工認申請書の作成

設計を主管する箇所の長は、その後の設計からのアウトプットを基に、設工認に必要な書類等を取りまとめる。

(6) 設工認申請書の承認

設工認申請書の取りまとめを主管する箇所の長は、設計を主管する箇所の長が作成した資料を取りまとめ、原子力発電安全委員会へ付議し、審議及び確認を得る。

4.3.4 設計における変更

設計を主管する箇所の長は、設計対象の追加又は変更が必要となった場合、各設計結果のうち、影響を受けるものについて必要な設計を実施し、影響を受けた段階以降の設計結果を必要に応じ修正する。

4.4 工事に係る品質管理の方法

工事を主管する箇所の長は、具体的な設備の設計の実施及びその結果を反映した設備を導入するために必要な工事を、「4.6 設工認における調達管理の方法」の管理を適用して実施する。

4.4.1 具体的な設備の設計の実施（設計3）

工事を主管する箇所の長は、工事段階において、要求事項に適合するための具体的な設計（設計3）を実施し、決定した具体的な設備の設計結果を取りまとめる。

4.4.2 具体的な設備の設計に基づく工事の実施

工事を主管する箇所の長は、要求事項に適合する設備を設置するための工事を実施する。

4.5 使用前事業者検査の方法

使用前事業者検査は、適合性確認対象設備が、認可された設工認に記載された仕様及びプロセスのとおりであること、技術基準規則に適合してい

ることを確認するため、使用前事業者検査を計画し、工事実施箇所からの独立性を確保した検査体制のもと、実施する。

4.5.1 使用前事業者検査での確認事項

使用前事業者検査は、適合性確認対象設備が、認可された設工認に記載された仕様及びプロセスのとおりであること、技術基準規則に適合していることを確認するために、以下の項目について検査を実施する。

- (1) 実設備の仕様の適合性確認
- (2) 品質マネジメントシステムに係る検査

4.5.2 使用前事業者検査の計画

検査を担当する箇所の長は、適合性確認対象設備が、認可された設工認に記載された仕様及びプロセスのとおりであること、技術基準規則に適合していることを確認するため、使用前事業者検査を計画する。

4.5.3 検査計画の管理

検査に係るプロセスの取りまとめを主管する箇所の長は、使用前事業者検査の実施時期及び使用前事業者検査が確実に行われることを管理する。

4.5.4 使用前事業者検査の実施

使用前事業者検査は、検査要領書の作成、検査体制を確立して実施する。

4.6 設工認における調達管理の方法

調達を主管する箇所の長は、設工認で行う調達管理を確実にするために、品質管理に関する事項に基づき以下に示す管理を実施する。

4.6.1 供給者の技術的評価

調達を主管する箇所の長は、供給者が当社の要求事項に従って調達製

品を供給する技術的な能力を判断の根拠として、供給者の技術的評価を実施する。

4.6.2 供給者の選定

調達を主管する箇所の長は、設工認に必要な調達を行う場合、原子力安全に対する影響、供給者の実績等を考慮し、業務の重要度に応じてグレード分けを行い管理する。

4.6.3 調達製品の調達管理

調達を主管する箇所の長は、調達に関する品質保証活動を行うに当たって、原子力安全に対する影響及び供給者の実績等を考慮し、以下の調達管理に基づき業務を実施する。

(1) 仕様書の作成

調達を主管する箇所の長は、業務の内容に応じ、品質管理に関する事項に基づく調達要求事項を含めた仕様書を作成し、供給者の業務実施状況を適切に管理する。（「4.6.3(2) 調達製品の管理」参照）

(2) 調達製品の管理

調達を主管する箇所の長は、当社が仕様書で要求した製品が確実に納品されるよう調達製品が納入されるまでの間、製品に応じた必要な管理を実施する。

(3) 調達製品の検証

調達を主管する箇所の長は、調達製品が調達要求事項を満たしていることを確実にするために調達製品の検証を行う。

なお、供給者先で検証を実施する場合、あらかじめ仕様書で検証の要領及び調達製品のリリースの方法を明確にした上で、検証を行う。

4.6.4 請負会社他品質監査

供給者に対する監査を主管する箇所の長は、供給者の品質保証活動及び健全な安全文化を育成し維持するための活動が適切で、かつ、確実に行われていることを確認するために、請負会社他品質監査を実施する。

4.7 その後の設計、工事等における文書及び記録の管理

その後の設計、工事等における文書及び記録については、設置許可本文十一号に示す文書、それらに基づき作成される品質記録であり、これらを適切に管理する。

4.8 その後の不適合管理

その後の設計、工事及び試験・検査において発生した不適合については適切に処置を行う。

5. 適合性確認対象設備の施設管理

工事を主管する箇所の長は、適合性確認対象設備について、技術基準規則への適合性を使用前事業者検査を実施することにより確認し、適合性確認対象設備の使用開始後においては、施設管理に係る業務プロセスに基づき原子炉施設の安全上の重要度に応じた点検計画を策定し保全を実施することにより、適合性を維持する。

第1表 設計及び調達の実施の体制

プロセス		主管箇所
3.3	本申請における設計に係る品質管理の方法	本店 土木建築室 本店 原子力企画部門 本店 原子力安全・技術部門 本店 原子力発電部門 本店 原子燃料部門 発電所 安全・防災室 発電所 所長室 発電所 技術課 発電所 原子燃料課 発電所 放射線管理課 発電所 保全計画課 発電所 電気保修課 発電所 計装保修課 発電所 原子炉保修課 発電所 タービン保修課 発電所 土木建築課 発電所 電気工事グループ 発電所 機械工事グループ
3.4	本申請における調達管理の方法	本店 土木建築室 本店 原子力企画部門 本店 原子力安全・技術部門 本店 原子力発電部門 本店 原子燃料部門 発電所 安全・防災室 発電所 所長室 発電所 技術課 発電所 原子燃料課 発電所 放射線管理課 発電所 電気保修課 発電所 計装保修課 発電所 原子炉保修課 発電所 タービン保修課 発電所 土木建築課 発電所 電気工事グループ 発電所 機械工事グループ

第2表 本申請における設計及び調達各段階

各段階		設置許可本文十 一号の対応項目	概要
設計	3.3	本申請における設計に係る品質管理の方法	7.3.1 設計開発計画 本申請及びこれに付随する基本設計を実施するための計画
	3.3.1 ※	設計開発に用いる情報の明確化	7.3.2 設計開発に用いる情報 本申請及びこれに付随する基本設計の要求事項の明確化
	3.3.2(1) ※	申請書作成のための設計	7.3.3 設計開発の結果に係る情報 本申請における申請書作成のための設計
	3.3.2(2)	設計のアウトプットに対する検証	7.3.5 設計開発の検証 本申請及びこれに付随する基本設計の妥当性のチェック
	3.3.3 ※	設計における変更	7.3.7 設計開発の変更の管理 設計対象の追加や変更時の対応
調達	3.4	本申請における調達管理の方法	7.4 調達 本申請に必要な設計に係る調達管理

※：「3.2 本申請における設計の各段階とその審査」で述べている「設計の各段階におけるレビュー」の各段階を示す。

添 付 書 類 十 一

変更後における発電用原子炉施設の保安のための業務に係る

品質管理に必要な体制の整備に関する説明書

1. 概要

本説明書は、変更後における発電用原子炉施設の保安のための業務に係る品質管理に必要な体制の整備に関する説明書として、品質管理に関する事項に基づき、発電用原子炉施設の当該設置変更許可申請（以下「本申請」という。）に当たって実施した設計活動に係る品質管理の実績及びその後の工事等の活動に係る品質管理の方法、組織等に係る事項を記載する。

2. 基本方針

本説明書では、本申請における、「実施した設計活動に係る品質管理の実績」及び「その後の工事等の活動に係る品質管理の方法、組織等に係る事項」を、以下のとおり説明する。

(1) 設計活動に係る品質管理の実績

「設計活動に係る品質管理の実績」として、実施した設計の管理の方法を「3. 設計活動に係る品質管理の実績」に記載する。

具体的には、組織について「3.1 本申請における設計に係る組織（組織内外の相互関係及び情報伝達含む。）」に、実施する各段階について「3.2 本申請における設計の各段階とその審査」に、品質管理の方法について「3.3 本申請における設計に係る品質管理の方法」に、調達管理の方法について「3.4 本申請における調達管理の方法」に、文書管理について「3.5 本申請における文書及び記録の管理」に、不適合管理について「3.6 本申請における不適合管理」に記載する。

(2) その後の工事等の活動に係る品質管理の方法、組織等に係る事項

その後の工事等の活動に係る品質管理の方法、組織等に係る事項については、「4. その後の工事等の活動に係る品質管理の方法等」に記載する。

具体的には、組織について「4.1 その後の工事等の活動に係る組織（組織内外の相互関係及び情報伝達含む。）」に、実施する各段階について「4.2 その後の設計、工事等の各段階とその審査」に、品質管理の方法について「4.3 その後の設計に係る品質管理の方法」、「4.4 工事に係る品質管理の方法」及び「4.5 使用前事業者検査の方法」に、設計及び工事の計画の認可申請（以下「設工認」という。）における調達管理の方法について「4.6 設工認における調達管理の方法」に、文書管理について「4.7 その後の設計、工事等における文書及び記録の管理」に、不適合管理について「4.8 その後の不適合管理」に記載する。

また、設工認に基づき、「実用発電用原子炉及びその附属施設の技術基準に関する規則（平成 25 年 6 月 28 日原子力規制委員会規則第 6 号）（以下「技術基準規則」という。）」への適合性を確保するために必要となる設備（以下「適合性確認対象設備」という。）の施設管理について、「5. 適合性

確認対象設備の施設管理」に記載する。

3. 設計活動に係る品質管理の実績

本申請に当たって実施した設計に係る品質管理は、発電用原子炉設置変更許可申請書本文における十一、発電用原子炉施設の保安のための業務に係る品質管理に必要な体制の整備に関する事項（以下「設置許可本文十一号」という。）に基づき以下のとおり実施する。

3.1 本申請における設計に係る組織（組織内外の相互関係及び情報伝達含む。）

設計及び調達は、第 1 図に示す本店組織及び発電所組織に係る体制で実施する。

また、設計（「3.3 本申請における設計に係る品質管理の方法」）並びに調達（「3.4 本申請における調達管理の方法」）の各プロセスを主管する箇所を第 1 表に示す。

第 1 表に示す各プロセスを主管する箇所の長は、担当する設備に関する設計並びに調達について、責任と権限を持つ。

3.1.1 設計に係る組織

設計は、第 1 表に示す主管箇所のうち、「3.3 本申請における設計に係る品質管理の方法」に係る箇所が設計を主管する組織として実施する。

この設計に必要な資料の作成を行うため、第 1 図に示す体制を定めて設計に係る活動を実施する。

なお、本申請において上記による体制で実施した。

3.1.2 調達に係る組織

調達は、第 1 表に示す本店組織及び発電所組織の調達を主管する箇所で実施する。

なお、本申請において上記による体制で実施した。

3.2 本申請における設計の各段階とその審査

本申請における設計は、本申請における申請書作成及びこれに付随する基本的な設計として、設置許可本文十一号「7.3 設計開発」のうち、必要な

事項に基づき以下のとおり実施する。

本申請における設計の各段階と設置許可本文十一号との関係を第 2 表に示す。

設計を主管する箇所の長は、第 2 表に示すアウトプットに対する審査（以下「レビュー」という。）を実施するとともに、記録を管理する。

なお、設計の各段階におけるレビューについては、第 1 表に示す設計を主管する組織の中で当該設備の設計に関する専門家を含めて実施する。

なお、本申請において上記による活動を実施した。

3.3 本申請における設計に係る品質管理の方法

設計を主管する箇所の長は、本申請における設計として、「3.3.1 設計開発に用いる情報の明確化」、「3.3.2(1) 申請書作成のための設計」及び「3.3.2(2) 設計のアウトプットに対する検証」の各段階を実施する。

以下に各段階の活動内容を示す。

3.3.1 設計開発に用いる情報の明確化

設計を主管する箇所の長は、本申請に必要な設計開発に用いる情報を明確にする。

なお、本申請において上記による活動を実施した。

3.3.2 設計及び設計のアウトプットに対する検証

設計を主管する箇所の長は、本申請における設計を以下のとおり実施する。

(1) 申請書作成のための設計

設計を主管する箇所の長は、本申請における申請書作成のための設計を実施する。

また、設計を主管する箇所の長は、本申請における申請書の作成に必要な基本的な設計の品質を確保する上で重要な活動となる、「調達による解析」及び「手計算による自社解析」について、個別に管理事項を実施し品質を確保する。

なお、本申請において上記による活動を実施した。

(2) 設計のアウトプットに対する検証

設計を主管する箇所の長は、「3.3.2 設計及び設計のアウトプットに対する検証」のアウトプットが設計のインプット（「3.3.1 設計開発に用いる情報の明確化」）で与えられた要求事項に対する適合性を確認した上で、要求事項を満たしていることの検証を、組織の要員に指示する。

なお、この検証は当該業務を直接実施した原設計者以外の者に実施させる。

なお、本申請において上記による活動を実施した。

(3) 申請書の作成

設計を主管する箇所の長は、本申請における申請書作成のための設計からのアウトプットを基に、本申請に必要な書類等を取りまとめる。

なお、本申請において上記による活動を実施した。

(4) 申請書の承認

設計を主管する箇所の長は、作成した資料を取りまとめ、原子力発電安全委員会へ付議し、審議及び確認を得る。

また、本申請の提出手続きを主管する箇所の長は、原子力発電安全委員会の審議及び確認を得た本申請における申請書について、原子力規制委員会への提出手続きの承認を得る。

なお、本申請において上記による活動を実施した。

3.3.3 設計における変更

設計を主管する箇所の長は、設計の変更が必要となった場合、各設計結果のうち、影響を受けるものについて必要な設計を実施し、影響を受けた段階以降の設計結果を必要に応じ修正する。

3.4 本申請における調達管理の方法

調達を主管する箇所の長は、調達管理を確実にするために、設置許可本文十一号に基づき以下に示す管理を実施する。

3.4.1 供給者の技術的評価

調達を主管する箇所の長は、供給者が当社の要求事項にしたがって調達製品を供給する技術的な能力を判断の根拠として、供給者の技術的評価を実施する。

なお、本申請において上記による活動を実施した。

3.4.2 供給者の選定

調達を主管する箇所の長は、本申請における設計に必要な調達を行う場合、調達に必要な要求事項を明確にし、契約を主管する箇所の長へ供給者の選定を依頼する。また、契約を主管する箇所の長は、「3.4.1 供給者の技術的評価」で、技術的な能力があると判断した供給者を選定する。

供給者に対しては品質保証計画書を提出させ審査する。

なお、本申請において上記による活動を実施した。

3.4.3 調達管理

調達を主管する箇所の長は、調達に関する品質保証活動を行うに当たって、以下に基づき業務を実施する。

なお、本申請において上記による活動は以下のとおり実施した。

(1) 仕様書の作成

調達を主管する箇所の長は、業務の内容に応じ、設置許可本文十一号に基づく調達要求事項を含めた仕様書を作成し、供給者の業務実施状況を適切に管理する。（「3.4.3(2) 調達した役務の検証」参照）

(2) 調達した役務の検証

調達を主管する箇所の長は、調達した役務が調達要求事項を満たしていることを確実にするために調達した役務の検証を行う。

供給者先で検証を実施する場合は、あらかじめ仕様書で検証の要領及び調達した役務のリリースの方法を明確にした上で、検証を行う。

3.4.4 請負会社他品質監査

供給者に対する監査を主管する箇所の長は、供給者の品質保証活動及び健全な安全文化を育成し維持するための活動が適切で、かつ、確実に行われていることを確認するために、請負会社他品質監査を実施する。

なお、本申請において上記による活動を実施した。

3.5 本申請における文書及び記録の管理

本申請における設計に係る文書及び記録については、設置許可本文十一号に定める品質マネジメント文書、それらに基づき作成される品質記録であり、これらを適切に管理する。

なお、本申請において上記による活動を実施した。

3.6 本申請における不適合管理

本申請に基づく設計において発生した不適合については、適切に処置を行う。

4. その後の工事等の活動に係る品質管理の方法等

その後の工事等の活動に係る品質管理の方法、組織等に係る事項については、設置許可本文十一号に基づき以下のとおり実施する。

4.1 その後の工事等の活動に係る組織（組織内外の相互関係及び情報伝達含む。）

その後の工事等の活動は、第 1 図に示す本店組織及び発電所組織に係る体制で実施する。

4.2 その後の設計、工事等の各段階とその審査

4.2.1 設計及び工事等のグレード分けの適用

設計及び工事等におけるグレード分けは、原子炉施設の安全上の重要度に応じて行う。

4.2.2 設計及び工事等の各段階とその審査

設計又は工事を主管する箇所の長並びに検査を担当する箇所の長は、その後における設計及び工事等の各段階において、レビューを実施するとともに、記録を管理する。

なお、設計の各段階におけるレビューについては、設計及び工事を主管する組織の中で当該設備の設計に関する専門家を含めて実施する。

4.3 その後の設計に係る品質管理の方法

設計を主管する箇所の長は、設工認における技術基準規則等への適合性を確保するための設計を実施する。

4.3.1 適合性確認対象設備に対する要求事項の明確化

その後の設計を主管する箇所の長は、設工認に必要な要求事項を明確にする。

4.3.2 各条文の対応に必要な適合性確認対象設備の選定

その後の設計を主管する箇所の長は、各条文の対応に必要な適合性確認対象設備を抽出する。

4.3.3 設計及び設計のアウトプットに対する検証

設計を主管する箇所の長は、適合性確認対象設備の技術基準規則等への適合性を確保するための設計を実施する。

(1) 基本設計方針の作成（設計 1）

設計を主管する箇所の長は、技術基準規則等の適合性確認対象設備に必要な要求事項に対する設計を漏れなく実施するために、技術基準規則の条文ごとに各条文に関連する要求事項を用いて設計項目を明確にした基本設計方針を作成する。

(2) 適合性確認対象設備の各条文への適合性を確保するための設計（設計 2）

設計を主管する箇所の長は、適合性確認対象設備に対し、変更があった要求事項への適合性を確保するための詳細設計を、「設計 1」の結果を用いて実施する。

(3) 詳細設計の品質を確保する上で重要な活動の管理

設計を主管する箇所の長は、詳細設計の品質を確保する上で重要な活動となる、「調達による解析」及び「手計算による自社解析」について、個別に管理事項を実施し、品質を確保する。

(4) 設計のアウトプットに対する検証

設計を主管する箇所の長は、「4.3.3 設計及び設計のアウトプットに対する検証」のアウトプットが設計のインプット（「4.3.1 適合性確認対象設備に対する要求事項の明確化」及び「4.3.2 各条文の対応に必要な適合性確認対象設備の選定」参照）で与えられた要求事項に対する適合性を確認した上で、要求事項を満たしていることの検証を、組織の要員に指示する。

なお、この検証は適合性確認を実施した者の業務に直接関与していない上位職位の者に実施させる。

(5) 設工認申請書の作成

設計を主管する箇所の長は、その後の設計からのアウトプットを基に、設工認に必要な書類等を取りまとめる。

(6) 設工認申請書の承認

設工認申請書の取りまとめを主管する箇所の長は、設計を主管する箇所の長が作成した資料を取りまとめ、原子力発電安全委員会へ付議し、審議及び確認を得る。

4.3.4 設計における変更

設計を主管する箇所の長は、設計対象の追加又は変更が必要となった場合、各設計結果のうち、影響を受けるものについて必要な設計を実施し、影響を受けた段階以降の設計結果を必要に応じ修正する。

4.4 工事に係る品質管理の方法

工事を主管する箇所の長は、具体的な設備の設計の実施及びその結果を反映した設備を導入するために必要な工事を、「4.6 設工認における調達管理の方法」の管理を適用して実施する。

4.4.1 具体的な設備の設計の実施（設計3）

工事を主管する箇所の長は、工事段階において、要求事項に適合するための具体的な設計（設計3）を実施し、決定した具体的な設備の設計結果を取りまとめる。

4.4.2 具体的な設備の設計に基づく工事の実施

工事を主管する箇所の長は、要求事項に適合する設備を設置するための工事を実施する。

4.5 使用前事業者検査の方法

使用前事業者検査は、適合性確認対象設備が、認可された設工認に記載された仕様及びプロセスのとおりであること、技術基準規則に適合していることを確認するため、使用前事業者検査を計画し、工事実施箇所からの独立性を確保した検査体制のもと、実施する。

4.5.1 使用前事業者検査での確認事項

使用前事業者検査は、適合性確認対象設備が、認可された設工認に記載された仕様及びプロセスのとおりであること、技術基準規則に適合していることを確認するために、以下の項目について検査を実施する。

- (1) 実設備の仕様の適合性確認
- (2) 品質マネジメントシステムに係る検査

4.5.2 使用前事業者検査の計画

検査を担当する箇所の長は、適合性確認対象設備が、認可された設工認に記載された仕様及びプロセスのとおりであること、技術基準規則に適合していることを確認するため、使用前事業者検査を計画する。

4.5.3 検査計画の管理

検査に係るプロセスの取りまとめを主管する箇所の長は、使用前事業者検査の実施時期及び使用前事業者検査が確実に行われることを管理する。

4.5.4 使用前事業者検査の実施

使用前事業者検査は、検査要領書の作成、検査体制を確立して実施する。

4.6 設工認における調達管理の方法

調達を主管する箇所の長は、設工認で行う調達管理を確実にするために、品質管理に関する事項に基づき以下に示す管理を実施する。

4.6.1 供給者の技術的評価

調達を主管する箇所の長は、供給者が当社の要求事項にしたがって調達製品を供給する技術的な能力を判断の根拠として、供給者の技術的評価を実施する。

4.6.2 供給者の選定

調達を主管する箇所の長は、設工認に必要な調達を行う場合、原子力安全に対する影響、供給者の実績等を考慮し、業務の重要度に応じてグレード分けを行い管理する。

4.6.3 調達製品の調達管理

調達を主管する箇所の長は、調達に関する品質保証活動を行うに当たって、原子力安全に対する影響及び供給者の実績等を考慮し、以下の調達管理に基づき業務を実施する。

(1) 仕様書の作成

調達を主管する箇所の長は、業務の内容に応じ、品質管理に関する事項に基づく調達要求事項を含めた仕様書を作成し、供給者の業務実施状況を適切に管理する。（「4.6.3(2) 調達製品の管理」参照）

(2) 調達製品の管理

調達を主管する箇所の長は、当社が仕様書で要求した製品が確実に納品されるよう調達製品が納入されるまでの間、製品に応じた必要な管理を実施する。

(3) 調達製品の検証

調達を主管する箇所の長は、調達製品が調達要求事項を満たしていることを確実にするために調達製品の検証を行う。

なお、供給者先で検証を実施する場合、あらかじめ仕様書で検証の要領及び調達製品のリリースの方法を明確にした上で、検証を行う。

4.6.4 請負会社他品質監査

供給者に対する監査を主管する箇所の長は、供給者の品質保証活動及び健全な安全文化を育成し維持するための活動が適切で、かつ、確実に行われていることを確認するために、請負会社他品質監査を実施する。

4.7 その後の設計、工事等における文書及び記録の管理

その後の設計、工事等における文書及び記録については、設置許可本文十一号に示す文書、それらに基づき作成される品質記録であり、これらを適切に管理する。

4.8 その後の不適合管理

その後の設計、工事及び試験・検査において発生した不適合については適切に処置を行う。

5. 適合性確認対象設備の施設管理

工事を主管する箇所の長は、適合性確認対象設備について、技術基準規則への適合性を使用前事業者検査を実施することにより確認し、適合性確認対象設備の使用開始後においては、施設管理に係る業務プロセスに基づき原子炉施設の安全上の重要度に応じた点検計画を策定し保全を実施することにより、適合性を維持する。

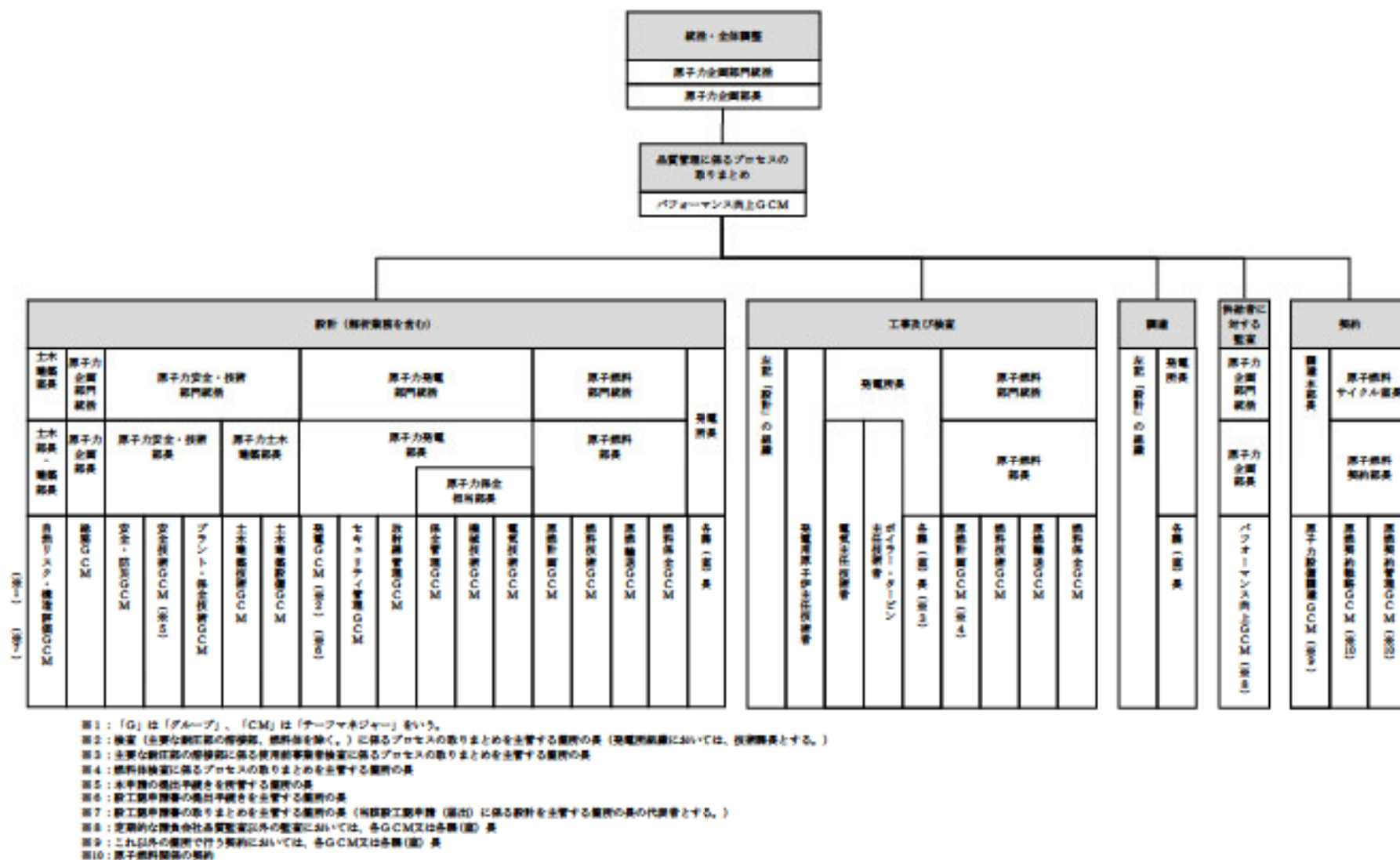
第1表 設計及び調達の実施の体制

プロセス		主管箇所
3.3	本申請における設計に係る品質管理の方法	本店 土木建築室 本店 原子力企画部門 本店 原子力安全・技術部門 本店 原子力発電部門 本店 原子燃料部門 発電所 安全・防災室 発電所 総務課 発電所 技術課 発電所 原子燃料課 発電所 放射線管理課 発電所 保全計画課 発電所 電気保守課 発電所 計装保守課 発電所 原子炉保守課 発電所 タービン保守課 発電所 土木建築課 発電所 電気工事グループ 発電所 機械工事グループ
3.4	本申請における調達管理の方法	本店 土木建築室 本店 原子力企画部門 本店 原子力安全・技術部門 本店 原子力発電部門 本店 原子燃料部門 発電所 安全・防災室 発電所 総務課 発電所 技術課 発電所 原子燃料課 発電所 放射線管理課 発電所 電気保守課 発電所 計装保守課 発電所 原子炉保守課 発電所 タービン保守課 発電所 土木建築課 発電所 電気工事グループ 発電所 機械工事グループ

第2表 本申請における設計及び調達各段階

各段階		設置許可本文十 一号の対応項目	概 要
設計	3.3	本申請における設計に係る品質管理の方法	7.3.1 設計開発計画 本申請及びこれに付随する基本設計を実施するための計画
	3.3.1 ※	設計開発に用いる情報の明確化	7.3.2 設計開発に用いる情報 本申請及びこれに付随する基本設計の要求事項の明確化
	3.3.2(1) ※	申請書作成のための設計	7.3.3 設計開発の結果に係る情報 本申請における申請書作成のための設計
	3.3.2(2)	設計のアウトプットに対する検証	7.3.5 設計開発の検証 本申請及びこれに付随する基本設計の妥当性のチェック
	3.3.3 ※	設計における変更	7.3.7 設計開発の変更の管理 設計対象の追加や変更時の対応
調達	3.4	本申請における調達管理の方法	7.4 調達 本申請に必要な設計に係る調達管理

※：「3.2 本申請における設計の各段階とその審査」で述べている「設計の各段階におけるレビュー」の各段階を示す。



第1図 適合性確認に関する体制表第1図 適合性確認に関する体制表

添 付 書 類 十 一

変更後における発電用原子炉施設の保安のための業務に係る

品質管理に必要な体制の整備に関する説明書

1. 概要

本説明書は、変更後における発電用原子炉施設の保安のための業務に係る品質管理に必要な体制の整備に関する説明書として、品質管理に関する事項に基づき、発電用原子炉施設の当該設置変更許可申請（以下「本申請」という。）に当たって実施した設計活動に係る品質管理の実績及びその後の工事等の活動に係る品質管理の方法、組織等に係る事項を記載する。

2. 基本方針

本説明書では、本申請における、「実施した設計活動に係る品質管理の実績」及び「その後の工事等の活動に係る品質管理の方法、組織等に係る事項」を、以下のとおり説明する。

(1) 設計活動に係る品質管理の実績

「設計活動に係る品質管理の実績」として、実施した設計の管理の方法を「3. 設計活動に係る品質管理の実績」に記載する。

具体的には、組織について「3.1 本申請における設計に係る組織（組織内外の相互関係及び情報伝達含む。）」に、実施する各段階について「3.2 本申請における設計の各段階とその審査」に、品質管理の方法について「3.3 本申請における設計に係る品質管理の方法」に、調達管理の方法について「3.4 本申請における調達管理の方法」に、文書管理について「3.5 本申請における文書及び記録の管理」に、不適合管理について「3.6 本申請における不適合管理」に記載する。

(2) その後の工事等の活動に係る品質管理の方法、組織等に係る事項

その後の工事等の活動に係る品質管理の方法、組織等に係る事項については、「4. その後の工事等の活動に係る品質管理の方法等」に記載する。

具体的には、組織について「4.1 その後の工事等の活動に係る組織（組織内外の相互関係及び情報伝達含む。）」に、実施する各段階について「4.2 その後の設計、工事等の各段階とその審査」に、品質管理の方法について「4.3 その後の設計に係る品質管理の方法」、「4.4 工事に係る品質管理の方法」及び「4.5 使用前事業者検査の方法」に、設計及び工事の計画の認可申請（以下「設工認」という。）における調達管理の方法について「4.6 設工認における調達管理の方法」に、文書管理について「4.7 その後の設計、工事等における文書及び記録の管理」に、不適合管理について「4.8 その後の不適合管理」に記載する。

また、設工認に基づき、「実用発電用原子炉及びその附属施設の技術基準に関する規則（平成 25 年 6 月 28 日原子力規制委員会規則第 6 号）（以下「技術基準規則」という。）」への適合性を確保するために必要となる設備（以下「適合性確認対象設備」という。）の施設管理について、「5. 適合性

確認対象設備の施設管理」に記載する。

3. 設計活動に係る品質管理の実績

本申請に当たって実施した設計に係る品質管理は、発電用原子炉設置変更許可申請書本文における十一、発電用原子炉施設の保安のための業務に係る品質管理に必要な体制の整備に関する事項（以下「設置許可本文十一号」という。）に基づき以下のとおり実施する。

なお、本申請における設計及び調達に係る業務のうち、原子力利用における安全対策の強化のための核原料物質、核燃料物質及び原子炉の規制に関する法律等の一部を改正する法律に基づき変更認可された発電用原子炉施設保安規定の施行までに実施した業務は、設置許可本文十一号に基づくものではないことから、原子力利用における安全対策の強化のための核原料物質、核燃料物質及び原子炉の規制に関する法律等の一部を改正する法律に基づき変更認可された発電用原子炉施設保安規定の施行までに実施した業務の実績については、本申請における活動実績に応じて記載する。

3.1 本申請における設計に係る組織（組織内外の相互関係及び情報伝達含む。）

設計及び調達は、第 1 図に示す本店組織及び発電所組織に係る体制で実施する。

また、設計（「3.3 本申請における設計に係る品質管理の方法」）並びに調達（「3.4 本申請における調達管理の方法」）の各プロセスを主管する箇所を第 1 表に示す。

第 1 表に示す各プロセスを主管する箇所の長は、担当する設備に関する設計並びに調達について、責任と権限を持つ。

3.1.1 設計に係る組織

設計は、第 1 表に示す主管箇所のうち、「3.3 本申請における設計に係る品質管理の方法」に係る箇所が設計を主管する組織として実施する。

この設計に必要な資料の作成を行うため、第 1 図に示す体制を定めて設計に係る活動を実施する。

なお、本申請において上記による体制で実施した。

3.1.2 調達に係る組織

調達は、第 1 表に示す本店組織及び発電所組織の調達を主管する箇所で実施する。

なお、本申請において上記による体制で実施した。

3.2 本申請における設計の各段階とその審査

本申請における設計は、本申請における申請書作成及びこれに付随する基本的な設計として、設置許可本文十一号「7.3 設計開発」のうち、必要な事項に基づき以下のとおり実施する。

本申請における設計の各段階と設置許可本文十一号との関係を第 2 表に示す。

設計を主管する箇所の長は、第 2 表に示すアウトプットに対する審査（以下「レビュー」という。）を実施するとともに、記録を管理する。

なお、設計の各段階におけるレビューについては、第 1 表に示す設計を主管する組織の中で当該設備の設計に関する専門家を含めて実施する。

なお、本申請において上記による活動を実施した。

3.3 本申請における設計に係る品質管理の方法

設計を主管する箇所の長は、本申請における設計として、「3.3.1 設計開発に用いる情報の明確化」、「3.3.2(1) 申請書作成のための設計」及び「3.3.2(2) 設計のアウトプットに対する検証」の各段階を実施する。

以下に各段階の活動内容を示す。

3.3.1 設計開発に用いる情報の明確化

設計を主管する箇所の長は、本申請に必要な設計開発に用いる情報を明確にする。

なお、本申請において上記による活動を実施した。

3.3.2 設計及び設計のアウトプットに対する検証

設計を主管する箇所の長は、本申請における設計を以下のとおり実施

する。

(1) 申請書作成のための設計

設計を主管する箇所の長は、本申請における申請書作成のための設計を実施する。

また、設計を主管する箇所の長は、本申請における申請書の作成に必要な基本的な設計の品質を確保する上で重要な活動となる、「調達による解析」及び「手計算による自社解析」について、個別に管理事項を実施し品質を確保する。

なお、本申請において上記による活動を実施した。

(2) 設計のアウトプットに対する検証

設計を主管する箇所の長は、「3.3.2 設計及び設計のアウトプットに対する検証」のアウトプットが設計のインプット（「3.3.1 設計開発に用いる情報の明確化」）で与えられた要求事項に対する適合性を確認した上で、要求事項を満たしていることの検証を、組織の要員に指示する。

なお、この検証は当該業務を直接実施した原設計者以外の者に実施させる。

なお、本申請において上記による活動を実施した。

(3) 申請書の作成

設計を主管する箇所の長は、本申請における申請書作成のための設計からのアウトプットを基に、本申請に必要な書類等を取りまとめる。

なお、本申請において上記による活動を実施した。

(4) 申請書の承認

設計を主管する箇所の長は、作成した資料を取りまとめ、原子力発電安全委員会へ付議し、審議及び確認を得る。

また、本申請の提出手続きを主管する箇所の長は、原子力発電安全委員会の審議及び確認を得た本申請における申請書について、原子力規制委員会への提出手続きの承認を得る。

なお、本申請において上記による活動を実施した。

3.3.3 設計における変更

設計を主管する箇所の長は、設計の変更が必要となった場合、各設計結果のうち、影響を受けるものについて必要な設計を実施し、影響を受けた段階以降の設計結果を必要に応じ修正する。

3.3.4 新検査制度移行に際しての本申請における設計管理の特例

設計を主管する箇所の長が実施する本申請における設計管理の対象となる業務のうち、原子力利用における安全対策の強化のための核原料物質、核燃料物質及び原子炉の規制に関する法律等の一部を改正する法律に基づき変更認可された発電用原子炉施設保安規定の施行までに実施した本申請における申請書作成に係る社内手続き又は基本設計に係る調達製品の検証については、設置許可本文十一号に基づく設計管理は適用しない。

3.4 本申請における調達管理の方法

調達を主管する箇所の長は、調達管理を確実にするために、設置許可本文十一号に基づき以下に示す管理を実施する。

3.4.1 供給者の技術的評価

調達を主管する箇所の長は、供給者が当社の要求事項に従って調達製品を供給する技術的な能力を判断の根拠として、供給者の技術的評価を実施する。

なお、本申請において上記による活動を実施した。

3.4.2 供給者の選定

調達を主管する箇所の長は、本申請における設計に必要な調達を行う場合、調達に必要な要求事項を明確にし、契約を主管する箇所の長へ供給者の選定を依頼する。また、契約を主管する箇所の長は、「3.4.1 供給者の技術的評価」で、技術的な能力があると判断した供給者を選定する。

供給者に対しては品質保証計画書を提出させ審査する。

なお、本申請において上記による活動を実施した。

3.4.3 調達管理

調達を主管する箇所の長は、調達に関する品質保証活動を行うに当たって、以下に基づき業務を実施する。

なお、本申請において上記による活動は以下のとおり実施した。

(1) 仕様書の作成

調達を主管する箇所の長は、業務の内容に応じ、設置許可本文十一号に基づく調達要求事項を含めた仕様書を作成し、供給者の業務実施状況を適切に管理する。（「3.4.3(2) 調達した役務の検証」参照）

(2) 調達した役務の検証

調達を主管する箇所の長は、調達した役務が調達要求事項を満たしていることを確実にするために調達した役務の検証を行う。

供給者先で検証を実施する場合は、あらかじめ仕様書で検証の要領及び調達した役務のリリースの方法を明確にした上で、検証を行う。

3.4.4 請負会社他品質監査

供給者に対する監査を主管する箇所の長は、供給者の品質保証活動及び健全な安全文化を育成し維持するための活動が適切で、かつ、確実に行われていることを確認するために、請負会社他品質監査を実施する。

なお、本申請において上記による活動を実施した。

3.5 本申請における文書及び記録の管理

本申請における設計に係る文書及び記録については、設置許可本文十一号に定める品質マネジメント文書、それらに基づき作成される品質記録であり、これらを適切に管理する。

なお、本申請において上記による活動を実施した。

3.6 本申請における不適合管理

本申請に基づく設計において発生した不適合については、適切に処置を

行う。

4. その後の工事等の活動に係る品質管理の方法等

その後の工事等の活動に係る品質管理の方法、組織等に係る事項については、設置許可本文十一号に基づき以下のとおり実施する。

4.1 その後の工事等の活動に係る組織（組織内外の相互関係及び情報伝達含む。）

その後の工事等の活動は、第 1 図に示す本店組織及び発電所組織に係る体制で実施する。

4.2 その後の設計、工事等の各段階とその審査

4.2.1 設計及び工事等のグレード分けの適用

設計及び工事等におけるグレード分けは、原子炉施設の安全上の重要度に応じて行う。

4.2.2 設計及び工事等の各段階とその審査

設計又は工事を主管する箇所の長並びに検査を担当する箇所の長は、その後における設計及び工事等の各段階において、レビューを実施するとともに、記録を管理する。

なお、設計の各段階におけるレビューについては、設計及び工事を主管する組織の中で当該設備の設計に関する専門家を含めて実施する。

4.3 その後の設計に係る品質管理の方法

設計を主管する箇所の長は、設工認における技術基準規則等への適合性を確保するための設計を実施する。

4.3.1 適合性確認対象設備に対する要求事項の明確化

その後の設計を主管する箇所の長は、設工認に必要な要求事項を明確にする。

4.3.2 各条文の対応に必要な適合性確認対象設備の選定

その後の設計を主管する箇所の長は、各条文の対応に必要な適合性確認対象設備を抽出する。

4.3.3 設計及び設計のアウトプットに対する検証

設計を主管する箇所の長は、適合性確認対象設備の技術基準規則等への適合性を確保するための設計を実施する。

(1) 基本設計方針の作成（設計 1）

設計を主管する箇所の長は、技術基準規則等の適合性確認対象設備に必要な要求事項に対する設計を漏れなく実施するために、技術基準規則の条文ごとに各条文に関連する要求事項を用いて設計項目を明確にした基本設計方針を作成する。

(2) 適合性確認対象設備の各条文への適合性を確保するための設計（設計 2）

設計を主管する箇所の長は、適合性確認対象設備に対し、変更があった要求事項への適合性を確保するための詳細設計を、「設計 1」の結果を用いて実施する。

(3) 詳細設計の品質を確保する上で重要な活動の管理

設計を主管する箇所の長は、詳細設計の品質を確保する上で重要な活動となる、「調達による解析」及び「手計算による自社解析」について、個別に管理事項を実施し、品質を確保する。

(4) 設計のアウトプットに対する検証

設計を主管する箇所の長は、「4.3.3 設計及び設計のアウトプットに対する検証」のアウトプットが設計のインプット（「4.3.1 適合性確認対象設備に対する要求事項の明確化」及び「4.3.2 各条文の対応に必要な適合性確認対象設備の選定」参照）で与えられた要求事項に対する適合性を確認した上で、要求事項を満たしていることの検証を、組織の要員に指示する。

なお、この検証は適合性確認を実施した者の業務に直接関与していない上位職位の者に実施させる。

(5) 設工認申請書の作成

設計を主管する箇所の長は、その後の設計からのアウトプットを基に、設工認に必要な書類等を取りまとめる。

(6) 設工認申請書の承認

設工認申請書の取りまとめを主管する箇所の長は、設計を主管する箇所の長が作成した資料を取りまとめ、原子力発電安全委員会へ付議し、審議及び確認を得る。

4.3.4 設計における変更

設計を主管する箇所の長は、設計対象の追加又は変更が必要となった場合、各設計結果のうち、影響を受けるものについて必要な設計を実施し、影響を受けた段階以降の設計結果を必要に応じ修正する。

4.4 工事に係る品質管理の方法

工事を主管する箇所の長は、具体的な設備の設計の実施及びその結果を反映した設備を導入するために必要な工事を、「4.6 設工認における調達管理の方法」の管理を適用して実施する。

4.4.1 具体的な設備の設計の実施（設計3）

工事を主管する箇所の長は、工事段階において、要求事項に適合するための具体的な設計（設計3）を実施し、決定した具体的な設備の設計結果を取りまとめる。

4.4.2 具体的な設備の設計に基づく工事の実施

工事を主管する箇所の長は、要求事項に適合する設備を設置するための工事を実施する。

4.5 使用前事業者検査の方法

使用前事業者検査は、適合性確認対象設備が、認可された設工認に記載された仕様及びプロセスのとおりであること、技術基準規則に適合してい

ることを確認するため、使用前事業者検査を計画し、工事実施箇所からの独立性を確保した検査体制のもと、実施する。

4.5.1 使用前事業者検査での確認事項

使用前事業者検査は、適合性確認対象設備が、認可された設工認に記載された仕様及びプロセスのとおりであること、技術基準規則に適合していることを確認するために、以下の項目について検査を実施する。

- (1) 実設備の仕様の適合性確認
- (2) 品質マネジメントシステムに係る検査

4.5.2 使用前事業者検査の計画

検査を担当する箇所の長は、適合性確認対象設備が、認可された設工認に記載された仕様及びプロセスのとおりであること、技術基準規則に適合していることを確認するため、使用前事業者検査を計画する。

4.5.3 検査計画の管理

検査に係るプロセスの取りまとめを主管する箇所の長は、使用前事業者検査の実施時期及び使用前事業者検査が確実に行われることを管理する。

4.5.4 使用前事業者検査の実施

使用前事業者検査は、検査要領書の作成、検査体制を確立して実施する。

4.6 設工認における調達管理の方法

調達を主管する箇所の長は、設工認で行う調達管理を確実にするために、品質管理に関する事項に基づき以下に示す管理を実施する。

4.6.1 供給者の技術的評価

調達を主管する箇所の長は、供給者が当社の要求事項に従って調達製

品を供給する技術的な能力を判断の根拠として、供給者の技術的評価を実施する。

4.6.2 供給者の選定

調達を主管する箇所の長は、設工認に必要な調達を行う場合、原子力安全に対する影響、供給者の実績等を考慮し、業務の重要度に応じてグレード分けを行い管理する。

4.6.3 調達製品の調達管理

調達を主管する箇所の長は、調達に関する品質保証活動を行うに当たって、原子力安全に対する影響及び供給者の実績等を考慮し、以下の調達管理に基づき業務を実施する。

(1) 仕様書の作成

調達を主管する箇所の長は、業務の内容に応じ、品質管理に関する事項に基づく調達要求事項を含めた仕様書を作成し、供給者の業務実施状況を適切に管理する。（「4.6.3(2) 調達製品の管理」参照）

(2) 調達製品の管理

調達を主管する箇所の長は、当社が仕様書で要求した製品が確実に納品されるよう調達製品が納入されるまでの間、製品に応じた必要な管理を実施する。

(3) 調達製品の検証

調達を主管する箇所の長は、調達製品が調達要求事項を満たしていることを確実にするために調達製品の検証を行う。

なお、供給者先で検証を実施する場合、あらかじめ仕様書で検証の要領及び調達製品のリリースの方法を明確にした上で、検証を行う。

4.6.4 請負会社他品質監査

供給者に対する監査を主管する箇所の長は、供給者の品質保証活動及び健全な安全文化を育成し維持するための活動が適切で、かつ、確実に行われていることを確認するために、請負会社他品質監査を実施する。

4.7 その後の設計、工事等における文書及び記録の管理

その後の設計、工事等における文書及び記録については、設置許可本文十一号に示す文書、それらに基づき作成される品質記録であり、これらを適切に管理する。

4.8 その後の不適合管理

その後の設計、工事及び試験・検査において発生した不適合については適切に処置を行う。

5. 適合性確認対象設備の施設管理

工事を主管する箇所の長は、適合性確認対象設備について、技術基準規則への適合性を使用前事業者検査を実施することにより確認し、適合性確認対象設備の使用開始後においては、施設管理に係る業務プロセスに基づき原子炉施設の安全上の重要度に応じた点検計画を策定し保全を実施することにより、適合性を維持する。

第1表 設計及び調達の実施の体制

プロセス		主管箇所
3.3	本申請における設計に係る品質管理の方法	本店 土木建築室 本店 原子力企画部門 本店 原子力安全・技術部門 本店 原子力発電部門 本店 原子燃料部門 発電所 安全・防災室 発電所 総務課 発電所 技術課 発電所 原子燃料課 発電所 放射線管理課 発電所 保全計画課 発電所 電気必修課 発電所 計装必修課 発電所 原子炉必修課 発電所 タービン必修課 発電所 土木建築課 発電所 電気工事グループ 発電所 機械工事グループ
3.4	本申請における調達管理の方法	本店 土木建築室 本店 原子力企画部門 本店 原子力安全・技術部門 本店 原子力発電部門 本店 原子燃料部門 発電所 安全・防災室 発電所 総務課 発電所 技術課 発電所 原子燃料課 発電所 放射線管理課 発電所 電気必修課 発電所 計装必修課 発電所 原子炉必修課 発電所 タービン必修課 発電所 土木建築課 発電所 電気工事グループ 発電所 機械工事グループ

第2表 本申請における設計及び調達各段階

各段階		設置許可本文十 一号の対応項目	概要
設計	3.3	本申請における設計に係る品質管理の方法	7.3.1 設計開発計画 本申請及びこれに付随する基本設計を実施するための計画
	3.3.1 ※	設計開発に用いる情報の明確化	7.3.2 設計開発に用いる情報 本申請及びこれに付随する基本設計の要求事項の明確化
	3.3.2(1) ※	申請書作成のための設計	7.3.3 設計開発の結果に係る情報 本申請における申請書作成のための設計
	3.3.2(2)	設計のアウトプットに対する検証	7.3.5 設計開発の検証 本申請及びこれに付随する基本設計の妥当性のチェック
	3.3.3 ※	設計における変更	7.3.7 設計開発の変更の管理 設計対象の追加や変更時の対応
調達	3.4	本申請における調達管理の方法	7.4 調達 本申請に必要な設計に係る調達管理

※：「3.2 本申請における設計の各段階とその審査」で述べている「設計の各段階におけるレビュー」の各段階を示す。

